



REGIONE DEL VENETO



FACILITA

COD.PROGETTO 52-0001-73-21

irecoop  veneto
innoviamo, insieme

FACILITA: AZIONI PERSONALIZZATE PER FAVORIRE L'INSERIMENTO E IL REINSERIMENTO LAVORATIVO NELLA PROVINCIA DI PADOVA

FONDO PER LO SVILUPPO E LA COESIONE
2014/2020

AZIONI INTEGRATE DI COESIONE TERRITORIALE (AICT)
PER L'INSERIMENTO E IL REINSERIMENTO DI SOGGETTI SVANTAGGIATI

Progetto finanziato con dgr 73/21 del 26/01/2021
E approvato con ddr 411 del 31/05/2021

I DESTINATARI SONO:

Soggetti, svantaggiati, disoccupati ai sensi della Legge n. 26/2019 art. 4 comma 15-quater e del D. Lgs. 150/20151 e non, in condizione di fragilità a rischio di esclusione sociale così come definiti dal Reg. e residenti e domiciliati nella provincia di Padova

DISOCCUPATO

e con almeno uno dei seguenti requisiti:

senza un impiego regolarmente retribuito da almeno sei mesi;

con un'età compresa tra i 15 e i 24 anni

senza diploma di scuola media superiore o professionale (livello ISCED 3) o senza aver completato la formazione a tempo pieno da non più di due anni e non avere ancora ottenuto il primo impiego regolarmente retribuito;

con più di 50 anni di età;

adulto che vive solo con una o più persone a carico;

OCCUPATO

in almeno uno dei seguenti casi:

in professioni o settori caratterizzati da un tasso di disparità uomo-donna che supera almeno del 25 % la disparità media uomo-donna in tutti i settori economici dello Stato membro interessato se il lavoratore interessato appartiene al genere sottorappresentato

appartenente ad una minoranza etnica di uno Stato membro e con necessità di migliorare la propria formazione linguistica e professionale o la propria esperienza lavorativa per aumentare le prospettive di accesso ad un'occupazione stabile

DESCRIZIONE DELLE METODOLOGIE

TEATRO D'IMPRESA

È un'attività di formazione svolta nel corso di una o più giornate che impiega le tecniche dell'arte teatrale in integrazione e supporto a quelle della formazione tradizionale. Verrai coinvolto e motivato attivamente e in modo esperienziale, divertente e al tempo stesso molto incisivo ed efficace.

Questa metodologia riesce a unire due contesti: il mondo del lavoro, fondato sull'organizzazione produttiva con obiettivi concreti e razionali di profitto, e l'arte del teatro, basata sulla finzione ludica e creativa finalizzata all'espressività e all'estetica.

Si lavorerà per ripensare i comportamenti individuali e le scelte di vita e professionali in una forma leggera, ma allo stesso tempo di grande impatto.

LABORATORIO DEI FEEDBACK

Attività formativa esperienziale di gruppo. In questa attività di laboratorio sarai coinvolto in uno scambio reciproco di esperienze, dove ognuno potrà portare le proprie consapevolezze, le proprie competenze e abilità e ottenere riscontri e piste di sviluppo dagli altri partecipanti. Questa attività è davvero utile per sviluppare autoconsapevolezza e per imparare a gestire al meglio le proprie risorse.

LABORATORIO ESPERIENZIALE

Il laboratorio esperienziale è un'attività formativa che si svolge in gruppo ed è il luogo della sperimentazione attiva, dove «fare» esperienza diretta. Lo scopo è quello di andare a creare o a potenziare alcune competenze lavorative o di tipo trasversale sperimentandole in modo concreto.

Riuscirai a sperimentare tecniche e attività che ti consentiranno di entrare nelle situazioni concrete per esaminare e apprendere cose nuove o rinforzare competenze che già possiedi.

BOOTCAMP

Non sarà un vero campo di addestramento ma un'attività esperienziale svolta all'aperto, sviluppata in diverse tappe in cui potrai mettere in gioco le tue competenze trasversali. Si tratta di un evento formativo/informativo intensivo e strutturato (ad immersione), volto a consentire l'applicazione pratica dei concetti chiave proposti.

ELEVATOR CAMP

È un percorso di formazione esperienziale intensivo: si partirà da un problema posto come sfida, si analizzerà per comprenderlo appieno e si avrà l'opportunità di guardarlo sotto diversi punti di vista, per arrivare infine alla definizione di un progetto di sviluppo, crescita, innovazione e di risolvere il problema posto inizialmente.

Avrai quindi modo di sperimentarti in modo creativo e di poter sperimentare molte delle tue competenze.

DESCRIZIONE DELLE METODOLOGIE

BARCAMP

Il barcamp è un momento di gruppo definito “non conferenza” poiché nasce dal desiderio dei partecipanti di condividere e apprendere in un ambiente aperto e libero. È un evento intenso e altamente interattivo: avrai modo di mostrare una demo, preparare una presentazione/discussione, una sessione o anche di aiutare altri in una di queste attività o supportare in altri modi l'evento.

OUTDOOR TRAINING

È un'attività esperienziale che prende in prestito l'idea e i materiali da altri contesti come il mondo della natura, dello sport e del gioco. Si sviluppa in diverse tappe, tutte all'aperto, in cui potrai confrontarti con l'ambiente circostante, con le sue difficoltà e mettere in gioco le tue competenze trasversali, divertendoti e sviluppando molte capacità individuali.

MENTORING

Nell'attività di mentoring avrai un mentor che ti seguirà e promuoverà il tuo sviluppo professionale, instaurando un rapporto di sostegno, attraverso una relazione informale e cordiale.

Attraverso il lavoro che farete assieme si potrà fare spazio, all'interno della realtà in cui andrete ad operare, all'apprendimento e alla sperimentazione, favorendo lo sviluppo di nuove potenzialità personali e professionali, agevolando il coinvolgimento e la partecipazione.

PROGETTO FACILITA

Il progetto mira ad offrire opportunità di formazione, attività di tipo innovativo ed interattivo, attività di politiche attive e di tirocinio che possano essere utili all'inserimento lavorativo per persone in cerca di occupazione o desiderosi di implementare le proprie competenze.

Viene proposta l'opportunità di sviluppare, aggiornare o valorizzare competenze pregresse, attraverso 3 tipi di percorsi (filone 1, filone 2, filone 3).

Questo catalogo desidera aiutarti nella scelta del percorso più adatto alle tue esigenze, illustrandoti le possibilità previste e fornendoti alcune informazioni aggiuntive.



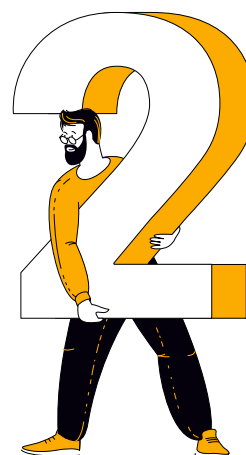
FILONE 1

PERCORSO FORMATIVO + ATTIVITA' DI
POLITICHE ATTIVE DEL LAVORO + TIROCINIO



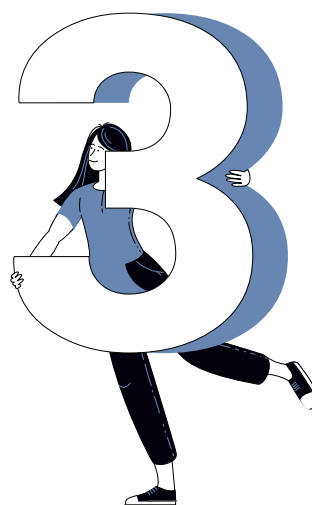
FILONE 2

PERCORSO FORMATIVO/ ATTIVITA'
INTERATTIVE + ATTIVITA' DI POLITICHE
ATTIVE DEL LAVORO



FILONE 3

PERCORSO FORMATIVO + LABORATORIO/
OUTDOOR + TIROCINIO

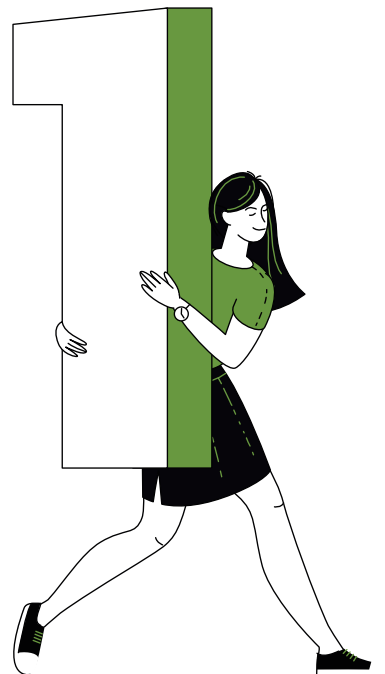


FILONE 1

PERCORSO FORMATIVO + ATTIVITA' DI POLITICHE ATTIVE
DEL LAVORO+ TIROCINIO DI 2 MESI DI 30 ORE
ALLA SETTIMANA

9 PERCORSI FORMATIVI:

- Addetto alla segreteria amministrativa Under 35
- Addetto all'assemblaggio nel settore manifatturiero
- Addetto alla GDO
- E-commerce specialist Under 35
- Addetto al back office commerciale Over 50
- Addetto alle vendite
- Operatore della cura e pulizia di spazi e ambienti
- Competenze trasversali per il ricollocamento
- Addetta calzaturiera - specializzata nell'orlatura e finissaggio di calzature di alta qualità per donne



ADDETTO ALLA SEGRETERIA AMMINISTRATIVA UNDER 35

SEDI DISPONIBILI: Padova

ENTE DI RIFERIMENTO: Irecoop Veneto

DURATA: 2 ore di orientamento individuale (PPA) + 82 ore di formazione + 4 ore di orientamento di gruppo + 8 ore di orientamento di gruppo di empowerment pre tirocinio + 4 ore di orientamento individuale.

Totale: **100 ore**

PARTECIPANTI: 7

TITOLO DI STUDIO MINIMO DI ACCESSO: Diploma di scuola media superiore

ESPERIENZA PROFESSIONALE PREGRESSA: Minima in attività d'ufficio

CRITERI DI ACCESSIBILITA': Percorso esclusivamente rivolto a giovani under 35

COMPETENZE IN INGRESSO:

- Utilizzo principali software di produzione ed elaborazione testi/tabelle
- Riconoscimento documenti amministrativi e contabili aziendali

FISICI

- Mantenere posizione seduta
- Autonomia motoria anche con l'ausilio di dispositivi di assistenza
- Poter utilizzare il computer per un tempo continuato

CAPACITA' RELAZIONALI E COMUNICATIVE

- Comprensione informazioni
- Fluidità comunicativa (verbale e scritta)
- Responsabilità sul lavoro
- Autonomia operativa
- Problem solving

ADDETTO ALLA SEGRETERIA AMMINISTRATIVA UNDER 35

DESCRIZIONE PROFILO:

L'Addetto alla segreteria amministrativa interviene nel processo di amministrazione e gestione aziendale con autonomia e responsabilità individuate dalle procedure aziendali. Si occupa della gestione, elaborazione, trattamento e archiviazione di documenti di natura contabile, delle comunicazioni di diverso tipo, anche con l'utilizzo degli strumenti informatici. Infine, si occupa delle attività connesse alla comunicazione con il cliente sia telefonica che verbale, alla redazione di testi e documenti amministrativi aziendali.

RISULTATI DI APPRENDIMENTO:

- Gestire le procedure amministrativo-contabili
- Gestire le attività d'ufficio attraverso l'utilizzo della strumentazione e la tecnologia informatica
- Gestire le comunicazioni e le relazioni in contesti lavorativi

ADDETTO ALL'ASSEMBLAGGIO NEL SETTORE MANUFATTORIERO

SEDI DISPONIBILI: Este (PD)

ENTE DI RIFERIMENTO: Irecoop Veneto

DURATA: 2 ore di orientamento individuale (PPA) + 80 ore di formazione + 4 ore di orientamento di gruppo + 8 ore di orientamento di gruppo di empowerment pre tirocinio + 4 ore di orientamento individuale. Totale: **98 ore**

Partecipanti: 7

TITOLO DI STUDIO MINIMO DI ACCESSO: Obbligo formazione e istruzione

ESPERIENZA PROFESSIONALE PREGRESSA: Preferenziale nel settore manifatturiero

CRITERI DI ACCESSIBILITA'

FISICI

- Mantenere posizione seduta ed eretta
- Autonomia motoria anche con l'ausilio di dispositivi di assistenza
- Capacità manuale fine
- Sostenere ritmo di lavoro costante e prolungato
- Tolleranza a rumori persistenti nel luogo di lavoro

CAPACITA' RELAZIONALI E COMUNICATIVE

- Comprensione informazioni
- Autonomia operativa

ADDETTO ALL'ASSEMBLAGGIO NEL SETTORE MANUFATTORIERO

DESCRIZIONE PROFILO:

La figura dell'Addetto all'assemblaggio dovrà essere in grado di utilizzare le tecniche e gli strumenti previsti per l'assemblaggio di parti elettriche e meccaniche; allestire le postazioni lungo la linea di assemblaggio in relazione alle diverse tipologie di prodotti e secondo le fasi del ciclo di produzione; effettuare il controllo qualità del prodotto sia in itinere sia alla fine del ciclo di produzione; coordinare il proprio lavoro con quello dei colleghi al fine di rispettare tempi e scadenze definiti dalle commesse di lavoro.

L'Addetto all'assemblaggio potrà trovare occupazione nelle imprese partner del progetto e in altre aziende "terziste" che presidiano l'attività di montaggio per conto delle imprese che commercializzano un marchio proprio e deve rispondere alle procedure definite dal responsabile del reparto di montaggio o produzione.

RISULTATI DI APPRENDIMENTO:

- Effettuare l'assemblaggio di componenti plastiche o meccaniche
- Gestire la comunicazione con i colleghi all'interno di un gruppo di lavoro
- Imballare prodotti finiti utilizzando le appropriate tecniche e procedure di imballaggio

ADDETTO ALLA GDO

SEDE: Padova

ENTE DI RIFERIMENTO: ErgonGroup

DURATA: 2 ore di orientamento individuale (PPA) + 80 ore di formazione + 4 ore di orientamento di gruppo.

Totale: **86 ore**

PARTECIPANTI: 7

TITOLO DI STUDIO MINIMO DI ACCESSO: Qualifica di due/tre anni

CRITERI DI ACCESSIBILITA'

COMPETENZE IN INGRESSO

-Padronanza della lingua italiana; Abilità di calcolo; Rapidità di esecuzione.

FISICI

-Mantenere posizione eretta a lungo, Autonomia motoria senza l'ausilio di dispositivi di assistenza, Capacità manuale fine, Utilizzo degli arti (gambe e braccia) in modo coordinato o indipendente, Sostenere ritmo di lavoro costante e prolungato, Coordinamento visuo-spaziale

CAPACITA' RELAZIONALI E COMUNICATIVE

-Orientamento al cliente;

-Buona capacità di gestione del cliente;

-Memorizzazione informazioni;

-Fluidità comunicativa;

-Problem solving;

-Cura di sé;

-Responsabilità sul lavoro.

ADDETTO ALLA GDO

DESCRIZIONE DEL PROFILO

L'addetto alla GDO si occupa dell'accoglienza del cliente, della vendita e della preparazione di prodotti alimentari freschi, pronti per il consumo, di cui cura anche la presentazione. Inoltre si occupa di effettuare le operazioni di cassa per la riscossione dei pagamenti.

RISULTATI DI APPRENDIMENTO

- Gestire la comunicazione e la relazione con il cliente

- Applicare la normativa per la somministrazione dei pasti e principi di etichettatura

- Gestire le operazioni di cassa

E-COMMERCE SPECIALIST PER UNDER 35

Sede: Padova

Ente di riferimento: FÒREMA

Durata: 2 ore di orientamento individuale (PPA) + 80 ore di formazione + 4 ore di orientamento di gruppo.

Totale: **86 ore**

Partecipanti: 7

TITOLO DI STUDIO MINIMO DI ACCESSO

Qualifica professionale o diploma di istruzione secondaria superiore

CRITERI DI ACCESSIBILITÀ: Percorso rivolto a giovani under 35

COMPETENZE IN INGRESSO

- padronanza dei principali strumenti informatici e dei social media;
- conoscenza base delle strategie SEO e social;
- conoscenza base della lingua inglese;
- capacità comunicativo-relazionali;
- adeguata motivazione ad intraprendere il percorso proposto.

FISICI

- Mantenere posizione seduta
- Autonomia motoria anche con l'ausilio di dispositivi di assistenza
- Poter utilizzare il computer per un tempo continuato

CAPACITÀ RELAZIONALI E COMUNICATIVE

- Comprensione informazioni
- Fluidità comunicativa (verbale e scritta)
- Responsabilità sul lavoro
- Autonomia operativa
- Problem solving

E-COMMERCE SPECIALIST PER UNDER 35

DESCRIZIONE POFILO

L'E-commerce specialist è una figura professionale altamente competente sul mondo delle vendite online, in grado di destreggiarsi nel settore digitale, con una visione chiara e complessiva di tutte le possibilità e opportunità che il web offre. Sa applicare i principali elementi di marketing strategico ed operativo e i modelli e gli strumenti di web marketing. Conosce il modello di vendita dell'e-commerce e analizza l'interesse verso il prodotto attraverso gli strumenti online (Google trends).

RISULTATI DI APPRENDIMENTO

- comprendere e riconoscere gli strumenti utili per definire una strategia di e-commerce;
- sviluppare soluzioni di e-commerce tramite sito o piattaforma;
- implementare il piano di sviluppo dell'e-commerce per la vendita online.

ADDETTO AL BACK OFFICE COMMERCIALE PER PERSONE OVER 50

Sede: Padova

Ente di riferimento: FÒREMA

Durata: 2 ore di orientamento individuale (PPA) + 80 ore di formazione + 4 ore di orientamento di gruppo. Totale: **86 ore**

Partecipanti: 7

TITOLO DI STUDIO MINIMO DI ACCESSO

Qualifica professionale o diploma di istruzione secondaria superiore

ESPERIENZA PROFESSIONALE PREGRESSA

precedente esperienza maturata nell'ambito del back office commerciale presso aziende di qualsiasi dimensione o settore e o altre organizzazioni profit.

CRITERI DI ACCESSIBILITÀ: Percorso rivolto a persone over 50

COMPETENZE IN INGRESSO

- buona conoscenza della lingua inglese (livello A2);
- buon utilizzo dei principali programmi informatici (Word ed Excel);
- attitudine alla vendita;
- capacità relazionali interpersonali e attitudine al lavoro di squadra;
- abilità negoziale e comunicativa;**

FISICI

- Mantenere posizione seduta
- Autonomia motoria anche con l'ausilio di dispositivi di assistenza
- Poter utilizzare il computer per un tempo continuato

CAPACITÀ RELAZIONALI E COMUNICATIVE

- Comprensione informazioni
- Fluidità comunicativa (verbale e scritta)
- Attitudine al cliente
- Responsabilità sul lavoro
- Autonomia operativa
- Problem solving

ADDETTO AL BACK OFFICE COMMERCIALE PER PERSONE OVER 50

DESCRIZIONE POFILO

L'Addetto al back office commerciale è una figura strategica per qualsiasi azienda in quanto collabora al raggiungimento degli obiettivi commerciali e alla gestione delle attività di customer satisfaction all'interno dell'organizzazione. Si occupa delle vendite, di gestire i rapporti con i clienti e con i fornitori, di gestire gli ordini, fornire assistenza al cliente durante la trattativa commerciale e anche post-vendita. Potrà inoltre essere in grado di gestire una rete di agenti, organizzare le diverse attività di vendita e di promozione attraverso i principali social network, gestire i campionari e il materiale connesso, gestire le attività di segreteria nell'ambito dell'ufficio vendite.

RISULTATI DI APPRENDIMENTO

- analizzare il mercato e i prodotti/servizi aziendali, utilizzando anche gli strumenti informatici e i social network nelle strategie di comunicazione e marketing;
- gestire le spedizioni e le operazioni fiscali e commerciali internazionali.

ADDETTO ALLE VENDITE

Sede: Due Carrare (PD)

Ente di riferimento: Isfid Prisma

Durata: 2 ore di orientamento individuale (PPA) + 80 ore di formazione + 4 ore di orientamento di gruppo.

Totale: **86 ore**

Partecipanti: 7

TITOLO DI STUDIO MINIMO DI ACCESSO

Obbligo formazione e istruzione

ESPERIENZA PROFESSIONALE PREGRESSA

Minima nel settore vendite e/o assistenza al cliente

COMPETENZE IN INGRESSO

Padronanza della lingua italiana

FISICI

- Riuscire a mantenere una posizione eretta a lungo
- Autonomia motoria senza l'ausilio di dispositivi di assistenza
- Capacità manuale fine
- Utilizzare arti superiori ed inferiori (gambe e braccia) in modo coordinato o indipendente
- Sostenere ritmo di lavoro costante e prolungato
- Coordinamento visuo-spaziale

CAPACITA' RELAZIONALI E COMUNICATIVE

- Buona capacità di relazione e gestione del cliente
- Cura di sé
- Attitudine alla memorizzazione di informazioni
- Fluidità comunicativa (verbale e scritta)
- Problem solving
- Responsabilità sul lavoro

ADDETTO ALLE VENDITE

DESCRIZIONE PROFILO

L'Addetto alle Vendite si occupa dell'esposizione della merce nel punto vendita e del rifornimento/allestimento dei prodotti, servendo e fornendo assistenza ai clienti se richiesto. Si occupa inoltre di verificare la prezzatura dei prodotti e del loro approntamento per la vendita, curando inoltre la pulizia e il riordino degli spazi espositivi e degli ambienti di lavoro. Opera con relativo grado di autonomia, relazionandosi con il responsabile del punto vendita, da cui riceve le istruzioni lavorative e con i clienti.

RISULTATI DI APPRENDIMENTO

Ricondizionare la merce per la vendita effettuando le operazioni di spaccettamento, etichettatura e di preparazione merce per l'esposizione
Curare l'esposizione della merce e l'allestimento di scaffali e spazi di vendita secondo le direttive aziendali
Occuparsi del rifornimento degli scaffali e della pulizia e del riordino degli ambienti
Fornire al cliente informazioni e suggerimenti sui prodotti (collocazione, prezzi, caratteristiche, condizioni di acquisto, ecc.) che meglio rispondono alle sue esigenze.

OPERATORE DELLA CURA E PULIZIA DI SPAZI E AMBIENTI

Sede: Padova

Ente di riferimento: Job Centre

Durata: 2 ore di orientamento individuale (PPA) + 64 ore di formazione + 4 ore di orientamento di gruppo.

Totale: **70 ore**

Partecipanti: 7

CRITERI DI ACCESSIBILITA'

FISICI

- Mantenere posizione eretta a lungo
- Autonomia motoria senza l'ausilio di dispositivi di assistenza
- Utilizzo degli arti (gambe e braccia) in modo coordinato o indipendente
- Sostenere ritmo di lavoro costante e prolungato
- Sollevare pesi di media entità

CAPACITA' RELAZIONALI E COMUNICATIVE

- Comprensione informazioni
- Autonomia operativa

OPERATORE DELLA CURA E PULIZIA DI SPAZI E AMBIENTI

DESCRIZIONE PROFILO

La figura di operatore della cura e pulizia di spazi e ambienti si occupa della realizzazione di servizi di cura, pulizia, sanificazione e ripristino di spazi e ambienti civili, industriali e sanitari (interni ed esterni, pubblici e privati), tenendo conto delle caratteristiche specifiche dei diversi contesti di intervento e nel rispetto dell'ambiente e delle persone. Utilizza macchinari (lavasciuga, mono spazzola ecc.), attrezzature e prodotti specifici e si occupa dello smaltimento dei rifiuti.

Si relaziona con capisquadra/capiservizio ed eventualmente con i clienti.

RISULTATI DI APPRENDIMENTO

Realizzare la pulizia di spazi ed ambienti sulla base dei piani di lavoro assegnati e con l'uso di attrezzature e macchinari per la pulizia e l'igienizzazione.

COMPETENZE TRASVERSALI PER IL RICOLLOCAMENTO

Sede: Padova

Ente di riferimento: Risorse Italia

Durata: 2 ore di orientamento individuale (PPA) + 72 ore di formazione + 4 ore di orientamento di gruppo + 8 ore di counselling individuale + 8 ore di coaching individuale.

Totale: 94 ore

Partecipanti: 7

DESCRIZIONE

Favorire l'inserimento lavorativo attraverso la trasmissione delle competenze trasversali (soft skills) più richieste nei diversi settori.

Le competenze che verranno affrontate sono: la capacità di adattabilità e l'organizzazione del lavoro; il team working; il problem solving; la comunicazione efficace.

RISULTATI DI APPRENDIMENTO

Relazionarsi all'interno del contesto lavorativo

Acquisire tecniche di problem solving

Sviluppare capacità di lavorare in gruppo

Applicare principi della comunicazione positiva e dell'ascolto attivo

+ ATTIVITA' COUNSELLING INDIVIDUALE

Il counselling è un'attività di supporto alla persona, indirizzata alla soluzione di specifici problemi, anche relazionali, sorti in molteplici contesti e finalizzata a migliorare relazioni, sviluppare risorse, promuovere e sviluppare la consapevolezza personale, prendere decisioni.

Durata: 8 ore

+ ATTIVITA' COACHING INDIVIDUALE

L'Attività di Coaching prevede di: maturare un più alto grado di consapevolezza, scelta, responsabilità, autonomia, fiducia in se stessi; sviluppare nuove conoscenze, competenze e abilità (funzione formativa); individuare specifici obiettivi personali, professionali e orientati al futuro desiderato e all'apprendimento autonomo; ricevere un supporto operativo nel raggiungimento degli obiettivi e dei relativi piani d'azione atti a conseguirli; essere affiancato nel superamento di problematiche organizzative, gestionali e processuali.

Durata: 8 ore

ADDETTA CALZATURIERA - SPECIALIZZATA NELL'ORLATURA E FINISSAGGIO DI CALZATURE DI ALTA QUALITA' PER DONNE

Sede: Vigonza (PD)

Ente di riferimento: Politecnico Calzaturiero

Durata: 2 ore di orientamento individuale (PPA) + 120 ore di formazione + 4 ore di orientamento di gruppo.

Totale: **126 ore**

Partecipanti: 7

TITOLO DI STUDIO MINIMO DI ACCESSO

Obbligo formazione istruzione

ESPERIENZA PROFESSIONALE PREGRESSA

In fase di selezione costituirà titolo preferenziale il possesso di pregresse esperienze, seppur minime, nel settore moda/calzatura.

CRITERI DI ACCESSIBILITA': Percorso rivolto a donne

FISICI

- Mantenere posizione seduta ed eretta;
- Autonomia motoria con o senza ausilio di dispositivi di assistenza;
- Capacità manuale fine;
- Sostenere ritmo di lavoro costante e prolungato.

CAPACITA' RELAZIONALI E COMUNICATIVE

- Comprensione informazioni;
- Autonomia operativa.

ADDETTA CALZATURIERA - SPECIALIZZATA NELL'ORLATURA E FINISSAGGIO DI CALZATURE DI ALTA QUALITA' PER DONNE

DESCRIZIONE PROFILO

L'addetta Oratura e Finissaggio di calzature è una figura che possiede buone competenze manuali e artigianali per realizzare le fasi produttive dell'oratura (assemblaggio e cucitura delle tomaie e fodere delle calzature) e le fasi del finissaggio (applicazione tacco e suola, uso macchine spazzolatrici tecniche per la pulitura e confezionamento).

RISULTATI DI APPRENDIMENTO

Eseguire operazioni di oratura; eseguire le fasi del finissaggio di calzature

FILONE 2

PERCORSO FORMATIVO/ ATTIVITA' INTERATTIVE + ATTIVITA' DI POLITICHE ATTIVE DEL LAVORO

- Social skills + Le regole del gioco: il funzionamento del mercato del lavoro
- Laboratori dedicati a persone con disabilità ex l.68/99, in particolare disabilità intellettiva (6 laboratori consecutivi di cucina, manutenzione del verde, pulizie, comunicazione, magazzino, vendite)
- Laboratorio lego serious play + Le regole del gioco: il funzionamento del mercato del lavoro + Supporto all'inserimento lavorativo
- Laboratorio esperienziale + Bootcamp per giovani (percorso rivolto a giovani under 35)
- Laboratorio esperienziale + Bootcamp per donne (percorso rivolto a donne)
- Laboratorio esperienziale ambito logistica + Supporto all'inserimento lavorativo
- Laboratorio esperienziale ambito vendite + Outdoor training + Supporto all'inserimento lavorativo
- Laboratorio esperienziale ambito segreteria amministrazione e contabilità + Supporto all'inserimento lavorativo
- Elevator camp la valorizzazione dell'esser donna + Counselling (percorso rivolto a donne)
- Elevator camp crescita e inclusione dei giovani + Counselling (percorso rivolto a giovani under 35)
- Mentoring individuale e di gruppo Progetto Vita
- Mentoring individuale e di gruppo per l'autoimprenditorialità
- Tecniche di saldatura e carpenteria metallica + supporto inserimento lavorativo (percorso rivolto a persone over 50)
- Addetto/a e-commerce per giovani + Supporto all'inserimento lavorativo (percorso rivolto a giovani under 35)
- Diritti e strumenti + Le regole del gioco: il funzionamento del mercato del lavoro + Counselling individuale

SOFT SKILLS + LE REGOLE DEL GIOCO: IL FUNZIONAMENTO DEL MERCATO DEL LAVORO

Sede: Padova

Ente di riferimento: Ascom + ANAPIA

Durata: 2 ore orientamento individuale (PPA) + 40 ore self empowerment + 12 ore creative problem solving lab + 16 ore on_stage + 20 ore formazione

Totale: 90 ore

Partecipanti: 8

Titolo di studio minimo di accesso: obbligo formazione e istruzione

SELF EMPOWERMENT E CAPACITÀ ORGANIZZATIVE

DESCRIZIONE

Il percorso formativo intende fornire strumenti, tecniche e metodologie per potenziare le proprie capacità trasversali e rafforzare così la propria identità professionale.

Obiettivo principale del percorso è di favorire una maggiore consapevolezza delle proprie capacità individuando le risorse necessarie per raggiungere e concretizzare i propri obiettivi, attraverso la messa in atto di comportamenti più efficaci e funzionali alla propria vita personale e professionale.

Durata: 40 ore

+ CREATIVE PROBLEM SOLVING LAB

DESCRIZIONE

Verrà dato spazio inoltre al potenziamento delle capacità di problem solving trasferendo metodologie atte all'analisi puntuale della situazione, alla verifica delle alternative, sino alla scelta e messa in atto della risoluzione.

Durata: 12 ore

+ ON-STAGE: COMUNICARE E RELAZIONARSI EFFICACEMENTE

DESCRIZIONE

Attraverso la metodologia attiva del teatro d'impresa si cercherà di promuovere, nei partecipanti, la consapevolezza del sé, le capacità comunicative e di relazione nel contesto personale e professionale, favorendo così una maggiore autostima ed autodeterminazione.

Tali capacità permetteranno una maggiore occupabilità degli allievi e il rafforzamento delle soft skills avrà un ruolo determinante nell'accesso e mantenimento del loro lavoro.

Durata: 16 ore

RISULTATI DELL'APPRENDIMENTO

Il percorso prevede il raggiungimento delle seguenti competenze:

- essere in grado di valorizzare la propria identità
- essere in grado di operare efficacemente in contesti aziendali
- essere in grado di gestire efficacemente il proprio tempo di vita e lavoro
- essere in grado di utilizzare le tecniche di creative problem solving
- essere in grado di relazionarsi all'interno di un gruppo di lavoro

+ LE REGOLE DEL GIOCO: IL FUNZIONAMENTO DEL MERCATO DEL LAVORO

DESCRIZIONE:

La conoscenza del funzionamento del mercato del lavoro (le caratteristiche del mercato del lavoro italiano, i soggetti che vi operano, le modalità di declinazione delle politiche attive e delle politiche passive, le tipologie contrattuali, gli incentivi, le regole del rapporto di lavoro individuale) rappresenta una conoscenza trasversale indispensabile per ciascuna persona che svolge attività lavorativa. Si tratta di una conoscenza che perlopiù si acquisisce sul campo, nelle esperienze lavorative personali e che come tale rischia di essere spesso parziale non aggiornata. Conoscere le regole del gioco è invece di grande utilità nel rafforzamento del livello di occupabilità del lavoratore: permette di accedere a informazioni corrette e aggiornate, necessarie per prendere decisioni consapevoli riguardo le diverse opportunità lavorative, per muoversi nel mercato con maggiore autonomia, per far valere il proprio punto di vista nel riconoscimento di quello altrui. Acquisire queste conoscenze in un contesto di gruppo è inoltre importante perché, nella dinamica della discussione e del confronto tra i partecipanti, i temi possono essere maggiormente compresi e quindi più facilmente appresi.

L'intervento si articolerà nell'alternanza di momenti teorici e di attività laboratoriali e permetterà ai partecipanti di comprendere i concetti fondamentali relativi alle regole del mercato del lavoro e di applicarle a situazioni concrete in modo da familiarizzare con alcune tematiche e poterle tenere presenti nella specificità delle proprie vicende personali.

Durata: 20 ore

RISULTATI DI APPRENDIMENTO:

- Gestire gli aspetti contrattuali del proprio rapporto di lavoro

LABORATORI DEDICATI A PERSONE CON DISABILITÀ EX L.68/99, IN PARTICOLARE DISABILITÀ INTELLETTIVA

Sede: **Cadoneghe (PD)**

Ente di riferimento: **Francesco d'Assisi**

Durata: 2 ore di orientamento individuale (PPA) + 144 ore (24 per ciascuno dei 6 laboratori).

Totale: **146 ore**

Partecipanti: **6**

Titolo di studio minimo di accesso: **obbligo formazione ed istruzione**

Esperienze professionali: **non richieste**

Criterio di accessibilità: **percorso esclusivamente rivolto a persone con disabilità ex L.68/99, in particolare disabilità intellettiva**

LABORATORIO ESPERIENZIALE LAVORI-AMO IN CUCINA

DESCRIZIONE

L'obiettivo di questo laboratorio è di fornire le competenze pratiche per essere in grado di preparare gli ingredienti in funzione delle ricette programmate e di gestire la postazione di lavoro e le tecniche di conservazione sperimentando in situazione

Risultati di apprendimento:

conoscenza delle norme igieniche(HACCP) e gestione della catena del cibo (dall'acquisto alla trasformazione)

+ LABORATORIO ESPERIENZIALE MANUTENZIONE E DIMORA DELLE PIANTE

DESCRIZIONE

L'obiettivo del laboratorio è di apprendere attraverso la sperimentazione attiva la messa a dimora di piante vegetali e la realizzazione di interventi di piccola manutenzione

Risultati di apprendimento:

Essere in grado di applicare le tecniche di manutenzione, produzione, riproduzione e trapianto del verde. Utilizzare le attrezzature idonee

+ LABORATORIO ESPERIENZIALE PULIZIA E RIORDINO SPAZI

DESCRIZIONE

L'obiettivo del laboratorio è di apprendere attraverso la sperimentazione come effettuare la pulizia ed il riordino di spazi di lavoro.

Risultati di apprendimento:

Essere in grado di conoscere e utilizzare correttamente i diversi prodotti per le pulizie degli ambienti e i DPI correlati

+ LABORATORIO ESPERIENZIALE COMUNICAZIONE E RELAZIONE

DESCRIZIONE

L'obiettivo del laboratorio è di sperimentare le modalità di comunicazione e del lavoro e confronto in team

Risultati di apprendimento.

Acquisire elementi di comunicazione utili a lavorare anche all'interno di un team. Inoltre riconoscere e gestire elementi di stress

+ LABORATORIO ESPERIENZIALE MAGAZZINO

DESCRIZIONE

L'obiettivo del laboratorio è di imparare in situazione la gestione degli spazi attrezzati, per movimentare e stoccare le merci in magazzino.

Risultati di apprendimento

In base agli spazi a disposizione essere in grado di collocare, stoccare e conservare le merci in deposito

+ LABORATORIO ESPERIENZIALE LA VENDITA IN ESERCIZI COMMERCIALI

DESCRIZIONE

L'obiettivo del laboratorio è di sperimentare le tecniche di vendita e di comunicazione correlate creando situazioni pratiche.

Risultati di apprendimento

Esporre la merce in base ai criteri espositivi definitivi; verificare e controllare le merci.

Acquisire gli elementi necessari per comunicare in modo efficace sia all'interno che all'esterno dell'azienda.

LABORATORI LEGO SERIOUS PLAY + LE REGOLE DEL GIOCO: IL FUNZIONAMENTO DEL MERCATO DEL LAVORO + ATTIVITA' DI SUPPORTO ALL'INSERIMENTO LAVORATIVO

Sede: Padova

Ente di riferimento: Job Centre + ANAPIA

Durata: 2 ore di orientamento individuale (PPA) + 12 ore di laboratorio esperienziale + 20 ore di formazione + 8 ore di supporto all'inserimento lavorativo

Totale: 42 ore

Partecipanti: 8 per due edizioni

LABORATORIO ESPERIENZIALE PER L'ORIENTAMENTO E L'OCCUPABILITA'

DESCRIZIONE

Laboratorio esperienziale finalizzato a favorire l'inserimento lavorativo, promuovendo nella persona la consapevolezza dei fattori che possono favorire la propria occupabilità, il modo di costruire e affrontare il proprio progetto professionale, la capacità di presentarsi efficacemente in azienda e nel contesto lavorativo con maggior autodeterminazione e autostima. Questa attività laboratoriale intende dunque accompagnare i destinatari in un percorso di scoperta e di responsabilizzazione che favorisca il raggiungimento dei propri obiettivi professionali. Un Operatore del mercato del Lavoro guiderà il gruppo attraverso l'utilizzo della metodologia di facilitazione del LEGO® Serious PLAY® che consente di coinvolgere i partecipanti nella costruzione di modelli che rappresentano metaforicamente i loro pensieri (conoscenze, capacità, sfide, problemi, difficoltà, ecc) e permette, allo stesso tempo, di esplorare la complessità delle molte parti che interagiscono tra loro.

Durata: 12 ore

RISULTATI DI APPRENDIMENTO

- Focalizzare i propri obiettivi professionali
- Definire strategie di ricerca attiva del lavoro coerenti con i propri obiettivi, aspettative, competenze, ecc.

+ LE REGOLE DEL GIOCO: IL FUNZIONAMENTO DEL MERCATO DEL LAVORO

DESCRIZIONE:

La conoscenza del funzionamento del mercato del lavoro (le caratteristiche del mercato del lavoro italiano, i soggetti che vi operano, le modalità di declinazione delle politiche attive e delle politiche passive, le tipologie contrattuali, gli incentivi, le regole del rapporto di lavoro individuale) rappresenta una conoscenza trasversale indispensabile per ciascuna persona che svolge attività lavorativa. Si tratta di una conoscenza che perlopiù si acquisisce sul campo, nelle esperienze lavorative personali e che come tale rischia di essere spesso parziale non aggiornata. Conoscere le regole del gioco è invece di grande utilità nel rafforzamento del livello di occupabilità del lavoratore: permette di accedere a informazioni corrette e aggiornate, necessarie per prendere decisioni consapevoli riguardo le diverse opportunità lavorative, per muoversi nel mercato con maggiore autonomia, per far valere il proprio punto di vista nel riconoscimento di quello altrui. Acquisire queste conoscenze in un contesto di gruppo è inoltre importante perché, nella dinamica della discussione e del confronto tra i partecipanti, i temi possono essere maggiormente compresi e quindi più facilmente appresi. L'intervento si articolerà nell'alternanza di momenti teorici e di attività laboratoriali e permetterà ai partecipanti di comprendere i concetti fondamentali relativi alle regole del mercato del lavoro e di applicarle a situazioni concrete in modo da familiarizzare con alcune tematiche e poterle tenere presenti nella specificità delle proprie vicende personali.

Durata: 20 ore

RISULTATI DI APPRENDIMENTO:

- Gestire gli aspetti contrattuali del proprio rapporto di lavoro

+ ATTIVITÀ DI SUPPORTO ALL'INSERIMENTO LAVORATIVO INDIVIDUALE

DESCRIZIONE

L'attività di supporto all'inserimento lavorativo è un'attività individuale finalizzata a supportare l'inserimento lavorativo. Un consulente guiderà i partecipanti a definire e realizzare attività di scouting delle opportunità lavorative, di incontro domanda e offerta, di analisi delle opportunità di vacancies, stimolando le competenze trasversali di ognuno.

Durata 8 ore

LABORATORIO ESPERIENZIALE + BOOTCAMP PER GIOVANI

Sede: **Selvazzano Dentro (PD)**

Ente di riferimento: **CCS Consorzio Cooperative Sociali**

Durata: **2 ore di orientamento individuale (PPA) + 24 ore di laboratorio + 16 ore di bootcamp**

Totale: **42 ore**

Partecipanti: **8**

Titolo di studio minimo di accesso: **obbligo formazione e istruzione**

Criteri di accessibilità: **percorso rivolto prioritariamente ai giovani (Under 35)**

LABORATORIO ESPERIENZIALE PER GIOVANI

DESCRIZIONE

Questo intervento avrà come target principale fra i destinatari del progetto i giovani under 35. L'obiettivo è quello di fornire un'esperienza pratica per stimolare azioni e connessioni a favore dell'occupabilità, con un approccio "tailor made" che tenga conto delle esigenze e delle difficoltà che questo target riscontra nel percorso di ricerca e mantenimento di un posto di lavoro. Per questo si valuta la possibilità di usufruire di metodologie didattiche e di orientamento innovative e partecipative quali il LEGO® Serious Play®, attività esperienziali per approfondire le tematiche dell'orientamento e dell'empowerment. Gli orientatori incoraggeranno la sperimentazione, con un approccio di dialogo continuo fra i partecipanti, facilitato dalla dimensione di gruppo che consentirà una costante condivisione delle riflessioni e degli obiettivi.

Durata: 24 ore

RISULTATI DI APPRENDIMENTO:

- riconoscere i propri ambiti di efficacia
- riconoscere i propri desideri di realizzazione
- definire il profilo del ruolo professionale a cui si aspira
- definire le azioni necessarie per raggiungere gli obiettivi prefissati

+ BOOTCAMP PER GIOVANI: CHE LAVORO DI SQUADRA!

DESCRIZIONE

l'intervento è dedicato a giovani che abbiano la concreta necessità di rafforzare la percezione del sé e di sfruttare il lavoro di squadra come modalità di migliorare le proprie competenze. Si avrà il coinvolgimento di società sportive del territorio, in cui il Rugby rappresenta un elemento di forte identità comunitaria, con l'obiettivo di mettere le basi per una maggiore consapevolezza delle proprie capacità ed attivazione personale. L'attività verterà sulla metafora del rugby quale spazio di inclusione, collaborazione e cooperazione tra individui in cui ciascuno metterà in gioco le proprie competenze trasversali in attività sfidanti, di conoscenza personale e di gruppo, di contatto fisico, di sostegno reciproco.

Durata: 16 ore

RISULTATI DI APPRENDIMENTO:

- tecniche di gestione dello stress
- tecniche di orientamento al risultato
- il lavoro di gruppo
- la dote dell'autocontrollo
- la dote del tempismo
- il talento dell'adattamento alle situazioni

LABORATORIO ESPERIENZIALE + BOOTCAMP PER DONNE

Sede: Selvazzano Dentro (PD)

Ente di riferimento: CCS Consorzio Cooperative Sociali

Durata: 2 ore di orientamento individuale (PPA) + 24 ore di laboratorio + 16 ore di bootcamp

Totale: **42 ore**

Partecipanti: 8

Titolo di studio minimo di accesso: obbligo formazione e istruzione

Criteri di accessibilità: percorso rivolto prioritariamente a donne

LABORATORIO ESPERIENZIALE PER DONNE

DESCRIZIONE

Questo intervento avrà come target principale fra i destinatari del progetto le donne. L'obiettivo è quello di fornire un'esperienza pratica per stimolare azioni e connessioni a favore dell'occupabilità, con un approccio "tailor made" che tenga conto delle esigenze e delle difficoltà che questo target riscontra nel percorso di ricerca e mantenimento di un posto di lavoro. Per questo si valuta la possibilità di usufruire di metodologie didattiche e di orientamento innovative e partecipative quali il LEGO® Serious Play®, attività esperienziali per approfondire le tematiche dell'orientamento e dell'empowerment. Gli orientatori incoraggeranno la sperimentazione, con un approccio di dialogo continuo fra i partecipanti, facilitato dalla dimensione di gruppo che consentirà una costante condivisione delle riflessioni e degli obiettivi.

Durata: 24 ore

RISULTATI DI APPRENDIMENTO:

- riconoscere i propri ambiti di efficacia
- riconoscere i propri desideri di realizzazione
- definire il profilo del ruolo professionale a cui si aspira
- definire le azioni necessarie per raggiungere gli obiettivi prefissati

+ BOOTCAMP PER DONNE: CHE LAVORO DI SQUADRA!

DESCRIZIONE:

L'intervento è dedicato a donne che abbiano la concreta necessità di rafforzare la percezione del sé e di sfruttare il lavoro di squadra come modalità di migliorare le proprie competenze. Si avrà il coinvolgimento di società sportive del territorio, in cui il Rugby rappresenta un elemento di forte identità comunitaria, con l'obiettivo di mettere le basi per una maggiore consapevolezza delle proprie capacità ed attivazione personale. L'attività verterà sulla metafora del rugby quale spazio di inclusione, collaborazione e cooperazione tra individui in cui ciascuno metterà in gioco le proprie competenze trasversali in attività sfidanti, di conoscenza personale e di gruppo, di contatto fisico, di sostegno reciproco.

Durata: 16 ore

RISULTATI DI APPRENDIMENTO:

- tecniche di gestione dello stress
- tecniche di orientamento al risultato
- il lavoro di gruppo
- la dote dell'autocontrollo
- la dote del tempismo
- il talento dell'adattamento alle situazioni

LABORATORIO ESPERIENZIALE AMBITO LOGISTICA + ATTIVITA' DI SUPPORTO ALL'INSERIMENTO LAVORATIVO

Sede: Padova

Ente di riferimento: CIOFS/FP-Veneto

Durata: 2 ore di orientamento individuale (PPA) + 32 ore di laboratorio esperienziale + 8 ore di supporto all'inserimento lavorativo. Totale: **42 ore**

Partecipanti: 6

Titolo di studio minimo di accesso: Obbligo formazione e istruzione

Esperienza professionale pregressa: Minima in attività di magazzino

Criteri di accessibilità

Competenze in ingresso: Utilizzo a livello base principali software di produzione ed elaborazione testi/ tabelle

Fisici: Sopportare sbalzi termici - Autonomia motoria senza l'ausilio di dispositivi di assistenza - Utilizzo degli arti (gambe e braccia) in modo coordinato o indipendente - Operare anche su piani rialzati (scale, ponteggi, soppalchi, ecc.) - Forza e resistenza muscolare - Sollevare pesi di media entità - Possibilità di conseguire patentino per utilizzo carrelli elevatori

Capacità relazionali e comunicative: Comprensione informazioni - Fluidità comunicativa (verbale e scritta) - Responsabilità sul lavoro - Autonomia operativa - Problem solving

LABORATORIO ESPERIENZIALE AMBITO LOGISTICA

DESCRIZIONE PROFILO:

Provvedere al ricevimento merci e al controllo delle merci in arrivo, per verificare la corrispondenza tra ordine, documenti di trasmissione e merce ricevuta

Eseguire lo stoccaggio – individuando la tipologia di scaffalature e i metodi di stoccaggio in base alle caratteristiche della merce

Controllare le giacenze, effettuare il prelievo/picking, preparare gli ordini, curare il

packaging/imbballaggio, gestire i documenti di spedizione, registrare i movimenti di merce in magazzino

Applicare le norme di Sicurezza e di igiene nel magazzino.

Durata: 32 ore

RISULTATI DI APPRENDIMENTO

·Utilizzo di tecniche di movimentazione e stoccaggio delle merci nel rispetto delle norme di sicurezza sul lavoro

·Applicazione di metodologie di registrazione dei movimenti delle merci in entrata e in uscita e di

verifica/aggiornamento delle giacenze anche attraverso le procedure e strumenti informatici

·Applicazione di tecniche e metodiche di preparazione dei documenti identificativi delle merci

+ ATTIVITÀ INDIVIDUALE DI SUPPORTO ALL'INSERIMENTO LAVORATIVO

DESCRIZIONE

L'attività di supporto all'inserimento lavorativo è un'attività individuale finalizzata a supportare l'inserimento lavorativo. Un consulente guiderà i partecipanti a definire e realizzare attività di scouting delle opportunità lavorative, di incontro domanda e offerta, di analisi delle opportunità di vacancies, stimolando le competenze trasversali di ognuno.

Durata: 8 ore

LABORATORIO ESPERIENZIALE AMBITO VENDITE + OUTDOOR TRAINING + ATTIVITA' INDIVIDUALE DI SUPPORTO ALL'INSERIMENTO LAVORATIVO

Sede: Padova

Ente di riferimento: CIOFS/FP Don Bosco

Durata: 2 ore orientamento individuale (PPA) + 32 ore laboratorio esperienziale + 16 ore di outdoor + 8 ore di supporto all' inserimento lavorativo

Totale: **58 ore**

Partecipanti: 6

Titolo di studio minimo di accesso: Obbligo formazione e istruzione

Criteri di accessibilità

Competenze in ingresso: Padronanza lingua italiana

Fisici: Mantenere posizione eretta a lungo - Autonomia motoria senza l'ausilio di dispositivi di assistenza - Manualità - Utilizzo degli arti (gambe e braccia) in modo coordinato o indipendente - Sostenere ritmo di lavoro costante e prolungato - Sollevare pesi di media entità

Capacità relazionali e comunicative: Buona capacità relazione con il cliente - Fluidità comunicativa (verbale e scritta) - Problem solving - Cura di sé - Responsabilità sul lavoro

LABORATORIO ESPERIENZIALE AMBITO VENDITE

DESCRIZIONE PROFILO

Riconoscere le caratteristiche della merce e delle sue varie forme di presentazione

Gestire il flusso della merce in entrata/uscita e lo stoccaggio in magazzino

Utilizzare tecniche di comunicazione con il cliente e le tecniche di vendita

Utilizzare multimedialità e social per l'attività di vendita

Allestire una vetrina e confezionare i prodotti tenendo presenti la stagionalità o eventi particolari.

Durata: 32 ore

RISULTATI DI APPRENDIMENTO

·Utilizzo di tecniche di allestimento e riordino di vetrine/banchi

·Utilizzo di tecniche espositive adatte al prodotto e al punto vendita

·Confezionamento dei prodotti sulla base della stagionalità o di occasioni particolari

·Applicazione di tecniche di vendita e di promozione del prodotto/servizio

+ OUTDOOR TRAINING PROGETTO DI CRESCITA PERSONALE

DESCRIZIONE

Facilitare l'inserimento lavorativo promuovendo lo sviluppo di capacità di presentarsi in azienda ed inserirsi nel contesto lavorativo con maggiore consapevolezza, determinazione e autostima.

Acquisire capacità di comunicazione (assertività e ascolto empatico), di gestione delle emozioni, di problem solving e team working.

Durata: 16 ore

RISULTATI DI APPRENDIMENTO

Gestire il proprio sviluppo professionale e presentarsi in azienda

Relazionarsi all'interno di un contesto lavorativo

Fronteggiare situazioni impreviste e collaborare per il raggiungimento di un obiettivo comune.

+ ATTIVITÀ INDIVIDUALE DI SUPPORTO ALL'INSERIMENTO LAVORATIVO

DESCRIZIONE

L'attività di supporto all'inserimento lavorativo è un'attività individuale finalizzata a supportare l'inserimento lavorativo. Un consulente guiderà i partecipanti a definire e realizzare attività di scouting delle opportunità lavorative, di incontro domanda e offerta, di analisi delle opportunità di vacancies, stimolando le competenze trasversali di ognuno.

Durata: 8 ore

LABORATORIO ESPERIENZIALE AMBITO SEGRETERIA - AMMINISTRAZIONE + ATTIVITA' INDIVIDUALE DI SUPPORTO ALL'INSERIMENTO LAVORATIVO

Sede: Padova

Ente di riferimento: CIOFS/FP Don Bosco

Durata: 2 ore di orientamento individuale (PPA) + 32 ore di laboratorio esperienziale + 8 ore di supporto all'inserimento lavorativo.

Totale: **42 ore**

Partecipanti: 6

Titolo di studio minimo di accesso: Diploma

Esperienza professionale pregressa: Minima in attività d'ufficio

Criteri di accessibilità

Competenze in ingresso: Utilizzo principali software di produzione ed elaborazione testi/ tabelle -

Riconoscimento documenti amministrativi aziendali - Padronanza lingua italiana

Fisici: Mantenere posizione seduta - Autonomia motoria anche con l'ausilio di dispositivi di assistenza - Poter utilizzare il computer per un tempo continuato

Capacità relazionali e comunicative: Comprensione informazioni - Fluidità comunicativa (verbale e scritta) - Responsabilità sul lavoro - Autonomia operativa - Problem solving

LABORATORIO ESPERIENZIALE AMBITO SEGRETERIA-AMMINISTRAZIONE

DESCRIZIONE DEL PROFILO

Gestire attività di segreteria e back office: corrispondenza, centralino, archiviazione dei documenti, redazione di testi usando i principali software applicativi d'ufficio.

Elaborare e registrare documenti amministrativo-contabili relativi alla compravendita e alla gestione del personale.

RISULTATI DI APPRENDIMENTO

·Utilizzo di mezzi per ricevere, trasmettere e smistare comunicazioni anche via web

·Applicazione di modalità manuali e digitali di protocollo, classificazione, registrazione e archiviazione dei documenti cartacei e/o elettronici;

·Applicazione di procedure e normative per garantire la sicurezza dei dati

·Applicazione di tecniche di comunicazione anche digitali per la gestione delle relazioni interne ed esterne all'azienda

·Applicazione di tecniche per la redazione di lettere, comunicati, avvisi e convocazioni d'uso comune

Durata: 32 ore

+ ATTIVITÀ INDIVIDUALE DI SUPPORTO ALL'INSERIMENTO LAVORATIVO

DESCRIZIONE

L'attività di supporto all'inserimento lavorativo è un'attività individuale finalizzata a supportare l'inserimento lavorativo. Un consulente guiderà i partecipanti a definire e realizzare attività di scouting delle opportunità lavorative, di incontro domanda e offerta, di analisi delle opportunità di vacancies, stimolando le competenze trasversali di ognuno.

Durata: 8 ore

ELEVATOR CAMP LA VALORIZZAZIONE DELL'ESSER DONNA + COUNSELLING INDIVIDUALE

Sede: Camposampiero PD

Ente di riferimento: Umana

Durata: 2 ore di orientamento individuale (PPA) + 40 ore elevator camp + 8 ore di counselling. Totale: **50 ore**

Partecipanti: 8

Criteri di accessibilità: percorso rivolto a donne

ELEVATOR CAMP LA VALORIZZAZIONE DELL'ESSER DONNA

DESCRIZIONE

L'attività, di tipo esperienziale, ha l'obiettivo di sviluppare nelle donne destinatarie le proprie capacità, di acquisire consapevolezza di sé e imparare a gestire al meglio i diversi ruoli, come quello dei carichi di cura e lavoratrice, valorizzando e diffondendo talenti spesso poco visibili.

Il percorso parte con un'analisi delle competenze evidenziando i punti di forza per poter sviluppare la consapevolezza nelle discenti che il gender non è una limitazione ma aiuta a sviluppare soft skill in maniera "alternativa". Sarà realizzato un focus sul tema della conciliazione dei tempi di vita e lavoro con testimonianze di aziende portate al successo grazie al ruolo chiave di una figura femminile

RISULTATI ATTESI

- Strutturare un percorso di crescita personale e professionale coerente con le proprie aspirazioni, capacità e con le richieste del mondo del lavoro
- Ricoprire un ruolo professionale e lavorare in team in modo efficace

Durata: 40 ore

+ ATTIVITÀ DI COUNSELLING INDIVIDUALE

DESCRIZIONE

Il counselling è un'attività di supporto alla persona, indirizzata alla soluzione di specifici problemi, anche relazionali, sorti in molteplici contesti e finalizzata a migliorare relazioni, sviluppare risorse, promuovere e sviluppare la consapevolezza personale, prendere decisioni.

Durata: 8 ore

ELEVATOR CAMP CRESCITA E INCLUSIONE DEI GIOVANI + COUNSELLING INDIVIDUALE

Sede: Monselice (PD)

Ente di riferimento: Umana

Durata: 2 ore di orientamento individuale (PPA) + 40 ore elevator camp + 8 ore di counselling. Totale: **50 ore**

Partecipanti: 8

Criteri di accessibilità: Percorso esclusivamente rivolto a giovani under 35

ELEVATOR CAMP CRESCITA E INCLUSIONE DEI GIOVANI

DESCRIZIONE

L'intervento ha l'obiettivo della crescita personale dei giovani per stimolare le proprie capacità e l'integrazione con gli altri per il rafforzamento dell'autostima. L'attività, di tipo esperienziale, porta i discenti a fare un bilancio delle proprie competenze e della loro spendibilità sul mercato del lavoro evidenziando punti di forza talvolta nascosti dietro la loro fragilità. La formazione mira ad analizzare le competenze soft in entrata, motivare e incoraggiare l'utente facendo entrare in gioco e risvegliando le proprie capacità e volontà, motivandolo grazie all'impiego di formatori giovani in cui possa riconoscersi e proiettarsi.

RISULTATI DI APPRENDIMENTO

·Strutturare un percorso di crescita personale e professionale coerente con le proprie aspirazioni, capacità e con le richieste del mondo del lavoro

·Ricoprire un ruolo professionale e lavorare in team in modo efficace

Durata: 40 ore

+ ATTIVITÀ DI COUNSELLING INDIVIDUALE

DESCRIZIONE

Il counselling è un'attività di supporto alla persona, indirizzata alla soluzione di specifici problemi, anche relazionali, sorti in molteplici contesti e finalizzata a migliorare relazioni, sviluppare risorse, promuovere e sviluppare la consapevolezza personale, prendere decisioni.

Durata: 8 ore

MENTORING INDIVIDUALE E DI GRUPPO PROGETTO DI VITA

Sede: **Selvazzano Dentro (PD)**

Ente di riferimento: **CCS Consorzio Cooperative Sociali**

Durata: 2 ore di orientamento individuale (PPA) + 12 ore di mentoring individuale + 12 ore di mentoring di gruppo + 8 ore di counselling individuale. Totale: **34 ore**

Partecipanti: **10**

Criteri di accessibilità: **percorso rivolto a destinatari con certificazione I.68/99 e I.381/91**

MENTORING INDIVIDUALE PROGETTO DI VITA

DESCRIZIONE:

Favorire l'inserimento lavorativo, promuovendo nella persona la consapevolezza di sé nel presentarsi in azienda e nel contesto lavorativo con maggior autodeterminazione e autostima. Oltre all'inserimento lavorativo, questo modulo formativo sarà utile anche nei contesti di vita sociale delle persone coinvolte, analizzando le proprie esperienze soggettive in funzione di un proprio progetto di vita, favorendo la consapevolezza rispetto alle proprie scelte future.

Durata: 12 ore

RISULTATI DI APPRENDIMENTO:

- Relazionarsi all'interno di un contesto lavorativo
- Presentarsi in azienda
- Mettersi in relazione
- Acquisire metodologie di ricerca attiva del lavoro

MENTORING DI GRUPPO PROGETTO DI VITA

DESCRIZIONE:

L'attività di mentoring di gruppo prevede che il mentor, facilitato dalla relazione costruita anche nel mentoring individuale, coinvolgerà i singoli nella definizione/miglioramento del proprio progetto di vita a partire da un gruppo di persone che condividono lo stesso territorio, i punti di forza e di debolezza delle organizzazioni a cui si rivolgono, valorizzando la forza dello scambio di emozioni ed esperienze ed una più piacevole costruzione del proprio sé professionale e personale perché condiviso.

Durata: 12 ore

RISULTATI DI APPRENDIMENTO:

- Relazionarsi all'interno di un contesto lavorativo
- Presentarsi in azienda
- Mettersi in relazione
- Acquisire metodologie di ricerca attiva del lavoro

+ ATTIVITA' DI COUNSELLING INDIVIDUALE

DESCRIZIONE

Il counselling è un'attività di supporto alla persona, indirizzata alla soluzione di specifici problemi, anche relazionali, sorti in molteplici contesti e finalizzata a migliorare relazioni, sviluppare risorse, promuovere e sviluppare la consapevolezza personale, prendere decisioni.

Durata: 8 ore

MENTORING INDIVIDUALE E DI GRUPPO PER L'AUTOIMPREDITORIALITÀ

Sede: Padova

Ente di riferimento: Ergon

Durata: 2 ore di orientamento individuale (PPA) + 16 ore di mentoring individuale + 4 ore di mentoring di gruppo. Totale: **22 ore**

Partecipanti: 10

DESCRIZIONE:

Il percorso intende supportare i destinatari nella definizione di dettaglio dell'idea imprenditoriale e offrire strumenti per effettuare l'analisi di fattibilità con spunti per analizzare l'idea di business dal punto di vista della fattibilità d'impresa. L'obiettivo è fornire competenze per l'analisi costi/benefici, per realizzare un'analisi di Risk Management e padroneggiare gli aspetti di fattibilità emersi in ottica di miglioramento e crescita professionale al fine di realizzare la propria idea imprenditoriale.

RISULTATI DI APPRENDIMENTO:

- Definire l'idea di dettaglio dell'idea imprenditoriale
- Definire la fattibilità del progetto professionale

MENTORING INDIVIDUALE

DESCRIZIONE:

Favorire l'inserimento lavorativo, promuovendo nella persona la consapevolezza di sé nel presentarsi in azienda e nel contesto lavorativo con maggior autodeterminazione e autostima. Oltre all'inserimento lavorativo, questo modulo formativo sarà utile anche nei contesti di vita sociale delle persone coinvolte, analizzando le proprie esperienze soggettive in funzione di un proprio progetto di vita, favorendo la consapevolezza rispetto alle proprie scelte future.

Durata: 16 ore

MENTORING DI GRUPPO

DESCRIZIONE:

L'attività di mentoring di gruppo prevede che il mentor, facilitato dalla relazione costruita anche nel mentoring individuale, coinvolgerà i singoli nella definizione/miglioramento del proprio progetto di vita a partire da un gruppo di persone che condividono lo stesso territorio, i punti di forza e di debolezza delle organizzazioni a cui si rivolgono, valorizzando la forza dello scambio di emozioni ed esperienze ed una più piacevole costruzione del proprio sé professionale e personale perché condiviso.

Durata: 4 ore

TECNICHE DI SALDATURA E CARPENTERIA METALLICA + ATTIVITA' INDIVIDUALE DI SUPPORTO ALL'INSERIMENTO LAVORATIVO PER OVER 50

Sede: Conselve (PD)

Ente di riferimento: Enaip (percorso formativo) + Umana (supporto all'inserimento lavorativo)

Durata: 2 ore di orientamento individuale (PPA) + 80 ore di formazione + 8 ore di supporto all'inserimento lavorativo.

Totale: **90 ore**

Partecipanti: 6

Titolo di studio minimo di accesso: obbligo formazione e istruzione

Esperienza professionale pregressa: preferenziale nel settore metalmeccanico

Criteri di accessibilità: percorso riservato a persone over 50

Fisici:

- Mantenere posizione eretta
- Sostenere ritmo di lavoro costante e prolungato
- Utilizzo degli arti (gambe e braccia) in modo coordinato o indipendente Coordinamento visuo-spaziale
- Autonomia motoria senza l'ausilio di
- dispositivi di assistenza
- Tolleranza ai rumori persistenti nel luogo di lavoro
- Capacità manuale fine

Capacità relazionali e comunicative:

- Comprensione informazioni
- Fluidità comunicativa (verbale e scritta)
- Responsabilità sul lavoro
- Autonomia operativa

TECNICHE DI SALDATURA E CARPENTERIA METALLICA

DESCRIZIONE PROFILO

L'operatore di saldatura e carpenteria metallica realizza i prodotti metallici, dalla prima lavorazione delle parti metalliche, fino all'assemblaggio della struttura, attraverso tecniche di lavorazione specifiche, utilizzando i macchinari, le attrezzature e gli utensili propri del taglio, della deformazione, della saldatura e della rifinitura, sulla base della documentazione tecnica fornita.

RISULTATI DI APPRENDIMENTO

- Interpretare le documentazioni tecniche relative alle diverse fasi di lavorazione previste per la realizzazione di strutture e di sistemi meccanici, verificandone la coerenza con le norme di sicurezza.
- realizzare il montaggio in opera di strutture di carpenteria leggera effettuando lavorazioni di adattamento nel rispetto delle normative di sicurezza sulla base del disegno tecnico e del ciclo di lavoro
- realizzare giunzioni di profilati e lamiere con processi di saldatura di diversa tipologia, effettuando le diverse operazioni di preparazione e finitura della saldatura sulla base del ciclo di lavoro

Durata: 80 ore

+ ATTIVITÀ DI SUPPORTO ALL'INSERIMENTO LAVORATIVO INDIVIDUALE

·DESCRIZIONE

L'attività di supporto all'inserimento lavorativo è un'attività individuale finalizzata a supportare l'inserimento lavorativo. Un consulente guiderà i partecipanti a definire e realizzare attività di scouting delle opportunità lavorative, di incontro domanda e offerta, di analisi delle opportunità di vacancies, stimolando le competenze trasversali di ognuno.

Durata 8 ore

ADDETTO E-COMMERCE PER GIOVANI UNDER 35 + ATTIVITA' INDIVIDUALE DI SUPPORTO ALL'INSERIMENTO LAVORATIVO

Sede: Pieve di Sacco (PD)

Ente di riferimento: Enaip (percorso formativo) + Umana (supporto all'inserimento lavorativo)

Durata: 2 ore di orientamento individuale (PPA) + 80 ore di formazione + 8 ore di supporto all'inserimento lavorativo. Totale: **90 ore**

Partecipanti: 6

Titolo di studio minimo di accesso: obbligo formazione e istruzione

Esperienza professionale pregressa: Preferenziale in settore IT o vendita

Criteri di accessibilità

Competenze in ingresso

- Utilizzo di software di creazione ed elaborazione testi
- Buone conoscenze in ambito digitale
- Padronanza lingua italiana

Fisici

- Mantenere posizione seduta
- Autonomia motoria anche con l'ausilio di dispositivi di assistenza
- Poter utilizzare il computer per un tempo continuato

Capacità relazionali e comunicative

- Comprensione informazioni
- Fluidità comunicativa scritta
- Responsabilità sul lavoro
- Autonomia operativa

ADDETTO E-COMMERCE

DESCRIZIONE PROFILO

L'addetto e-commerce è in grado di realizzare servizi di vendita on line sulla base della tipologia di prodotti/servizi e della piattaforma di vendita prescelta, tenendo conto dei vincoli procedurali e delle normative vigenti. È in grado di rispondere alle esigenze dei clienti dando informazioni tecniche sui prodotti e sui servizi connessi alla vendita.

Durata: 80 ore

RISULTATI DI APPRENDIMENTO

- Fornire al cliente, tramite piattaforma web, informazioni sui prodotti e loro aspetti tecnici
- Illustrare servizi connessi alla vendita e assistenza all'acquisto on line
- Monitorare delle esigenze dei consumatori e comunicare con il responsabile

+ ATTIVITÀ DI SUPPORTO ALL'INSERIMENTO LAVORATIVO INDIVIDUALE

DESCRIZIONE

L'attività di supporto all'inserimento lavorativo è un'attività individuale finalizzata a supportare l'inserimento lavorativo. Un consulente guiderà i partecipanti a definire e realizzare attività di scouting delle opportunità lavorative, di incontro domanda e offerta, di analisi delle opportunità di vacancies, stimolando le competenze trasversali di ognuno.

Durata 8 ore

DIRITTI E STRUMENTI + LE REGOLE DEL GIOCO: IL FUNZIONAMENTO DEL MERCATO DEL LAVORO + CONSELLING INDIVIDUALE

Sede: Padova

Ente di riferimento: Irecoop Veneto + ANAPIA + Città So.la.re.

Durata: 2 ore di orientamento individuale (PPA) + 56 ore di formazione + 20 ore di formazione + 10 ore di counselling

Totale: **88 ore**

Partecipanti: 6

Criteri di accessibilità: percorso rivolto a destinatari segnalati dagli operatori del SIL

DIRITTI E STRUMENTI

DESCRIZIONE:

Si tratta di un intervento personalizzato, basato sulle esigenze sinora rilevate per gli utenti con disabilità anche grave, che affronta tematiche importanti quali: - la fruibilità della FAD e l'utilizzo di tutte le diverse piattaforme che sono diventate ormai di uso comune - l'accesso stesso ai servizi, a partire dalla certificazione L. 68/99, all'iscrizione al CPI (passando per l'obbligo di dotarsi di SPID), al contatto con l'assistente sociale di riferimento. In sostanza, a partire dalla certificazione di invalidità civile e L. 68/99 è necessario costruire per l'utente una sorta di "mappa", che consideri tutti i (o almeno i principali) servizi a cui potrebbe accedere, e in particolare:

- ULSS: il SIL e le assistenti sociali
- Centro per l'Impiego e iscrizione al Collocamento Mirato
- Il Comune e le sue competenze specifiche
- I CAAF come strumento di informazione circa i benefici e gli sgravi fiscali dati dalla certificazione L. 68/99
- Le Poste Italiane per l'apertura di conti correnti e/o carte prepagate.

Infine, un ultimo focus si incentra sull'importanza dell'autonomia di spostamento con i mezzi pubblici: prenotare, pagare e usufruire di questi servizi è un passo importante per la qualità di vita.

Durata 56 ore

RISULTATI DI APPRENDIMENTO:

- Sapersi muovere all'interno dell'ambiente lavorativo
- Gestione delle attività di magazzino
- Utilizzare i mezzi informatici per la gestione del magazzino

+ LE REGOLE DEL GIOCO: IL FUNZIONAMENTO DEL MERCATO DEL LAVORO

DESCRIZIONE:

La conoscenza del funzionamento del mercato del lavoro (le caratteristiche del mercato del lavoro italiano, i soggetti che vi operano, le modalità di declinazione delle politiche attive e delle politiche passive, le tipologie contrattuali, gli incentivi, le regole del rapporto di lavoro individuale) rappresenta una conoscenza trasversale indispensabile per ciascuna persona che svolge attività lavorativa. Si tratta di una conoscenza che perlopiù si acquisisce sul campo, nelle esperienze lavorative personali e che come tale rischia di essere spesso parziale non aggiornata. Conoscere le regole del gioco è invece di grande utilità nel rafforzamento del livello di occupabilità del lavoratore: permette di accedere a informazioni corrette e aggiornate, necessarie per prendere decisioni consapevoli riguardo le diverse opportunità lavorative, per muoversi nel mercato con maggiore autonomia, per far valere il proprio punto di vista nel riconoscimento di quello altrui. Acquisire queste conoscenze in un contesto di gruppo è inoltre importante perché, nella dinamica della discussione e del confronto tra i partecipanti, i temi possono essere maggiormente compresi e quindi più facilmente appresi.

L'intervento si articolerà nell'alternanza di momenti teorici e di attività laboratoriali e permetterà ai partecipanti di comprendere i concetti fondamentali relativi alle regole del mercato del lavoro e di applicarle a situazioni concrete in modo da familiarizzare con alcune tematiche e poterle tenere presenti nella specificità delle proprie vicende personali.

Durata. 20 ore

RISULTATI DI APPRENDIMENTO:

- Gestire gli aspetti contrattuali del proprio rapporto di lavoro

+ ATTIVITÀ DI COUNSELLING INDIVIDUALE

DESCRIZIONE

Il counseling è un'attività di supporto alla persona, indirizzata alla soluzione di specifici problemi, anche relazionali, sorti in molteplici contesti e finalizzata a migliorare relazioni, sviluppare risorse, promuovere e sviluppare la consapevolezza personale, prendere decisioni.

Durata: 10 ore

FILONE 3

PERCORSO FORMATIVO + LABORATORIO O OUTDOOR + TIROCINIO DI 2 MESI PER 30 ORE ALLA SETTIMANA

- Addetto all'assemblaggio meccanico + laboratorio di intelligenza emotiva
- Addetto alle attività di magazzino + outdoor fuori di noi + counselling
- Addetta al confezionamento prodotti chimico/cosmetici + lab. team working e processi snelli per donne
- Addetto alla segreteria 4.0 + lab. team cooking + orientamento di gruppo

ADDETTO ALL'ASSEMBLAGGIO MECCANICO + LABORATORIO INTELLIGENZA EMOTIVA

Sede: Padova

Durata: 2 ore di orientamento individuale + 80 ore di formazione + 12 ore di laboratorio esperienziale. Totale: **94 ore**

Ente di riferimento: IRPEA Istituti Riuniti Padovani di Educazione e Assistenza

Partecipanti: 7

Titolo minimo di accesso: obbligo formazione e istruzione

Esperienza professionale progressa: verrà data preferenza a coloro che hanno titolo di studio /qualifica in ambito meccanico o a coloro che abbiano lavorato o svolto tirocinio in aziende metalmeccaniche.

Criteri di accessibilità:

Competenze In Ingresso:

preferibile conoscenza strumenti da banco

Preferibile capacità lettura disegno tecnico

Preferibile conoscenza saldatura ad elettrodo e/o ossiacetilениci

Fisici:

Mantenere posizione seduta ed eretta

Autonomia motoria anche con l'ausilio di dispositivi di assistenza

Capacità manuale fine

Sostenere ritmo di lavoro costante e prolungato

Tolleranza a rumori persistenti nel luogo di lavoro

Capacità relazionali e comunicative:

Comprensione informazioni in italiano

Lavorare con altre persone

ADDETTO ALL'ASSEMBLAGGIO MECCANICO

DESCRIZIONE PROFILO:

L'addetto all'assemblaggio meccanico saprà leggere il disegno tecnico, posizionare e unire i semilavorati per assemblare ed ottenere il prodotto finito. Saprà inoltre sostenere parti da montare o da lavorare, mantenere in ordine gli utensili e le attrezzature, sgombra e pulita l'area di lavoro, imballare manualmente materiali, prodotti e oggetti.

RISULTATI DI APPRENDIMENTO

- interpretare il disegno tecnico
- Realizzare l'assemblaggio al banco ed in opera
- Realizzare la saldatura applicando le indicazioni del responsabile di reparto.
- Gestire efficacemente la comunicazione sul luogo di lavoro

+ LABORATORIO ESPERENZIALE INTELLIGENZA EMOTIVA

DESCRIZIONE:

Le azioni sono strutturate al fine di garantire l'efficacia dell'intervento per integrare le conoscenze ed in particolare le pratiche atte a sviluppare capacità relazionali utili ad assumere atteggiamenti adeguati ed efficaci nell'ambito del "saper essere" nei processi e nei contesti lavorativi. La sperimentazione, le esercitazioni pratiche e le simulazioni on the job previste all'interno di laboratori permetteranno agli allievi sia di aumentare il loro grado di autoconsapevolezza sia di allenare i propri comportamenti educandoli a modi di essere adeguati a comunicare efficacemente, gestire lo stress e le emozioni, risolvere problemi, lavorare in gruppo e raggiungere gli obiettivi richiesti dalle aziende. Il cooperative learning potrà essere una metodologia formativa utile al raggiungimento dell'interiorizzazione e della messa in atto delle competenze trasmesse.

RISULTATI DI APPRENDIMENTO:

- Riconoscere l'importanza dello sviluppo dell'EI nel contesto professionale
- Identificare le skill più importanti nel lavoro
- Riconoscere le proprie caratteristiche
- Maturare consapevolezza rispetto alle proprie capacità attuali e potenziali
- Utilizzare il linguaggio delle emozioni
- Riconoscere il proprio stato nei momenti di stress

Durata: 12 ore

ADDETTO ALLE ATTIVITÀ DI MAGAZZINO + OUTDOOR FUORI DI NOI + COUNSELLING INDIVIDUALE

Sede: Padova

Ente di riferimento: Adatta

Durata: 2 ore di orientamento individuale (PPA) + 64 ore di formazione + 16 ore di outdoor + 8 ore di counselling individuale
Totale: **90 ore**

Numero partecipanti: 7

Titolo di studio minimo di accesso: tutti i titoli di studio

Esperienza professionale pregressa: preferenziale in ambiente di magazzino

Criteri di accessibilità

Competenze in ingresso:

- Se stranieri è richiesta la competenza linguistica B1
- Utilizzo base del mezzo informatico e del pacchetto Office

Fisici

- Sopportare sbalzi termici
- Autonomia motoria senza l'ausilio di dispositivi di assistenza
- Utilizzo degli arti (gambe e braccia) in modo coordinato o indipendente
- Operare anche su piani rialzati (scale, ponteggi, soppalchi, ecc.)
- Forza e resistenza muscolare
- Sollevare pesi di media entità
- Possibilità di conseguire patentino per utilizzo carrelli elevatori

Capacità relazionali e comunicative

- Comprensione informazioni
- Fluidità comunicativa (verbale e scritta)
- Responsabilità sul lavoro
- Autonomia operativa
- Problem solving

ADDETTO ALLE ATTIVITÀ DI MAGAZZINO

DESCRIZIONE PROFILO:

L'addetto alla logistica di magazzino è una figura professionale indispensabile e presente in ogni attività commerciale. Questa figura è in grado di operare efficacemente all'interno di un magazzino organizzato e coordinare tutte le fasi di gestione e movimentazione delle merci. Ha il compito di pianificare e organizzare rendendo efficiente e produttivo il lavoro all'interno del magazzino di un'impresa. Si occupa delle operazioni di redazione dell'inventario delle merci, della sistemazione e registrazione dei prodotti in entrata e uscita, del corretto confezionamento e imballaggio. Gestisce, poi, la spedizione e il corretto e sicuro trasporto delle merci all'interno della struttura.

RISULTATI DI APPRENDIMENTO:

Sapersi muovere all'interno dell'ambiente lavorativo, Gestione delle attività di magazzino, Utilizzare i mezzi informatici per la gestione del magazzino

Durata: 64 ore

+ OUTDOOR - FUORI DI NOI

DESCRIZIONE:

Lo spirito di questo intervento è quello di offrire l'occasione per analizzare gli strumenti e le metodologie utili per un'efficace interazione e relazione con l'ambiente esterno, inteso come ambiente al di fuori di noi, fatto di spazi e persone. Questo intervento è costruito con l'obiettivo di fornire le chiavi di lettura e gli strumenti di analisi e di relazione, oltre che ad aumentare la consapevolezza individuale e delle capacità di interazione sociali.

Durata: 16 ore

+ ATTIVITÀ DI COUNSELLING INDIVIDUALE

DESCRIZIONE:

Il counselling è un'attività di supporto alla persona, indirizzata alla soluzione di specifici problemi, anche relazionali, sorti in molteplici contesti e finalizzata a migliorare relazioni, sviluppare risorse, promuovere e sviluppare la consapevolezza personale, prendere decisioni.

Durata: 8 ore

ADDETTA AL CONFEZIONAMENTO PRODOTTI CHIMICO/COSMETICI + LAB TEAM WORKING E PROCESSI SNELLI PER DONNE

Sede: Monselice (PD)

Numero partecipanti: 7

Ente di riferimento: Manpower e Talent Solutions

Durata: 2 ore di orientamento individuale (PPA) + 80 ore di formazione + 16 ore di laboratorio esperienziale. Totale: **98 ore**

Titolo di studio minimo di accesso: **Obbligo formazione e istruzione**

Criteri di accessibilità: percorso esclusivamente riservato a donne

Fisici: essere in grado di sostenere ritmi di lavoro prolungati, precisione e lavoro manuale fine, autonomia motoria

Capacità relazionali e comunicative: utilizzare tecniche di comunicazione appropriata, riconoscere le dinamiche del lavoro di squadra, gestire le relazioni interpersonali capacità organizzative, saper lavorare in team

ADDETTA AL CONFEZIONAMENTO CHIMICO COSMETICO

DESCRIZIONE DEL PROFILO:

L'addetto al confezionamento chimico cosmetico svolge attività di predisposizione dei macchinari per il confezionamento (caricamento di materiali quali, ad esempio, contenitori, etichette; ecc.), ne sorveglia l'alimentazione ed il buon funzionamento.

RISULTATI DI APPRENDIMENTO:

Riconoscere le materie prime e saper trattare le diverse tipologie di prodotto. Gestire le operazioni di confezionamento (imbustamento, inscatolamento, impacchettamento, ecc) nei modi e nei tempi stabiliti dalle fasi di lavoro. Eseguire picking, etichettatura, imballaggio, pallettizzazione dei prodotti confezionati. Eseguire attività di controllo qualitativo dei prodotti.
Durata: 80 ore

+ LABORATORIO ESPERIENZIALE DI TEAM WORKING E PROCESSI SNELLI

DESCRIZIONE:

Il laboratorio permette di sperimentare in modo attivo il tema del Team Working e dei principi innovativi di impresa snella applicata all'ottimizzazione dei processi di lavoro. Attraverso il laboratorio si vogliono fornire conoscenze dei principi innovativi di impresa snella applicati alle attività di produzione attraverso l'ottimizzazione dei processi di lavoro ed il miglioramento dell'organizzazione nelle attività day-by-day.

RISULTATI DI APPRENDIMENTO:

operare efficacemente attraverso il team working, operare seguendo i principi di un'impresa snella

Durata: 16 ore

Criteri di accessibilità: percorso esclusivamente rivolto a donne

ADDETTO ALLA SEGRETERIA 4.0 + LAB TEAM COOKING + ORIENTAMENTO DI GRUPPO

Sede: Cittadella (PD)

Ente di riferimento: Attivamente

Durata: 2 ore di orientamento individuale (PPA) + 80 ore di formazione + 4 ore di orientamento di gruppo + 16 ore di laboratorio di team cooking

Totale: **102 ore**

Partecipanti: 7

TITOLO DI STUDIO MINIMO DI ACCESSO

Obbligo formazione e istruzione

ESPERIENZA PROFESSIONALE PREGRESSA

Minima in attività d'ufficio

CRITERI DI ACCESSIBILITA'

COMPETENZE IN INGRESSO

- Utilizzo principali software di produzione ed elaborazione testi/tabelle e della rete internet
- Riconoscimento documenti amministrativi aziendali
- Padronanza lingua italiana

FISICI

- Mantenere posizione seduta
- Autonomia motoria anche con l'ausilio di dispositivi di assistenza
- Poter utilizzare il computer per un tempo continuato

CAPACITA' RELAZIONALI E COMUNICATIVE

- Comprensione informazioni
- Fluidità comunicativa (verbale e scritta)
- Buona capacità di gestione del cliente
- Responsabilità sul lavoro
- Autonomia operativa
- Problem solving

DESCRIZIONE PROFILO

L'addetto alla segreteria 4.0 sa gestire le attività di segreteria generale, accogliere clienti/fornitori, filtrare le comunicazioni telefoniche in ingresso ed in uscita, redigere, protocollare, archiviare la corrispondenza, organizzare meeting, riunioni, incontri, anche a distanza, redigere testi di carattere formale e informale, applicare tecniche per la digitalizzazione dei processi aziendali e la gestione elettronica dei documenti.

RISULTATI DI APPRENDIMENTO

Gestire relazioni e comunicazioni efficaci sia in presenza che a distanza

Redigere, registrare e archiviare testi e lettere commerciali

Utilizzare la tecnologia informatica per gestire le attività di segreteria

+ LABORATORIO ESPERIENZIALE DI TEAM COOKING

Sede: Cittadella (PD)

Ente di riferimento: Attivamente

Durata: 16 ore

Partecipanti: 7

Titolo di studio minimo di accesso: obbligo formazione e istruzione

Criteri di accessibilità

Fisici

- Mantenere posizione eretta
- Autonomia motoria anche con l'ausilio di dispositivi di assistenza

Capacità relazionali e comunicative

- Comprensione informazioni
- Responsabilità sul lavoro
- Autonomia operativa
- Problem solving

DESCRIZIONE

L'intervento è un laboratorio esperienziale che ha l'obiettivo di formare i partecipanti sul tema delle dinamiche relazionali ed organizzative tipiche della vita aziendale calandosi in un luogo di sperimentazione attiva come la cucina. L'attività definita come team cooking viene sviluppata in un laboratorio di cucina per mettere in evidenza le dinamiche di gruppo, rafforzandone la coesione e stimolando lo spirito di collaborazione. Nell'intervento intervengono due figure chiave, il consulente con il compito di introdurre il gruppo all'attività e supervisionare la fase in cucina, lo chef con il compito di simulare un servizio di cucina completo.

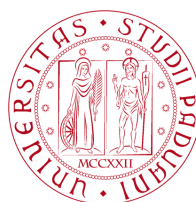
RISULTATI DI APPRENDIMENTO

- Attività di team building culinario

PARTNER OPERATIVI ACCREDITATI CHE GESTIRANNO I DIVERSI PERCORSI:



**IL PROGETTO VEDE ANCHE LA
COLLABORAZIONE DI:**



**UNIVERSITÀ
DEGLI STUDI
DI PADOVA**





FACILITA: AZIONI PERSONALIZZATE PER FAVORIRE L'INSERIMENTO E IL REINSERIMENTO LAVORATIVO NELLA PROVINCIA DI PADOVA

(cod.52-0001-73-2021) Il progetto è stato approvato nel quadro del Programma Operativo finanziato dal Fondo di Sviluppo e Coesione secondo quanto previsto dall'Autorità di Gestione, in attuazione dei criteri di valutazione approvati dal Comitato di Sorveglianza del Programma DGR 73/2021 - Azioni integrate di coesione territoriale (AICT) per l'inserimento e il reinserimento di soggetti svantaggiati – anno 2021 Progetto finanziato con DDR n. 411 del 31.05.2021

FACILITA è un progetto che prevede un insieme integrato di azioni, completamente gratuite per i destinatari, e si propone di **favorire il reinserimento sociale e lavorativo di persone in situazione di svantaggio, attraverso l'offerta di interventi di politica attiva del lavoro quali, ad esempio, accompagnamento al lavoro, formazione, attività innovative e interattive, tirocini.**

DESTINATARI: Il progetto è rivolto a **195 persone residenti o domiciliate nella Provincia di Padova**

DISOCCUPATE e con almeno uno dei seguenti requisiti:

- o senza un impiego regolarmente retribuito da almeno sei mesi;
- o con un'età compresa tra i 15 e i 24 anni
- o senza diploma di scuola media superiore o professionale (livello ISCED 3) o senza aver completato la formazione a tempo pieno da non più di due anni e non avere ancora ottenuto il primo impiego regolarmente retribuito;
- o con più di 50 anni di età;
- o adulto che vive solo con una o più persone a carico;

oppure **OCCUPATE** in almeno uno dei seguenti casi:

- o in professioni o settori caratterizzati da un tasso di disparità uomo-donna che supera almeno del 25 % la disparità media uomo-donna in tutti i settori economici dello Stato membro interessato se il lavoratore interessato appartiene al genere sottorappresentato
- o appartenente ad una minoranza etnica di uno Stato membro e con necessità di migliorare la propria formazione linguistica e professionale o la propria esperienza lavorativa per aumentare le prospettive di accesso ad un'occupazione stabile

INDENNITÀ DI PARTECIPAZIONE:

Per i destinatari che non percepiscono alcun sostegno al reddito e sono disoccupati, è prevista l'erogazione di:

- **un'indennità di partecipazione per tutte le altre tipologie di attività** a cui prende parte il destinatario il cui valore orario è pari a **3 €/ora o 6 €/ora** nel caso in cui il destinatario presenti una attestazione ISEE ≤ 20.000 euro (solo per le ore effettivamente svolte e solo se si raggiunge il 70% delle ore escluso tirocinio)

- **una borsa di tirocinio pari a euro 450,00 € lordi/mese** (riconosciuta nel caso in cui il tirocinante sia presente in azienda per almeno il 70% del monte ore previsto)

La partecipazione è consentita anche a percettori di Reddito di Cittadinanza, ma sarà corrisposta loro solo la borsa lavoro per il tirocinio e non l'indennità per tutte le altre attività svolte.

Per coloro che percepiscono sostegno al reddito e/o risultano occupati, non è prevista alcuna indennità né borsa di tirocinio.

Sono inoltre previsti **voucher di servizio** e **voucher di conciliazione**, che possono essere richiesti in fase di formulazione della Proposta di Politica Attiva (PPA) esclusivamente dai candidati che avranno superato le selezioni.

Entrambi i voucher hanno carattere forfettario:

Voucher di servizio -> può essere utilizzato per spese di mobilità o di connessione ed è calcolato in base all'ISEE: 400 euro per persone con ISEE ≤ 20.000 euro o 200 euro per persone con ISEE superiore a 20.000 euro

Voucher di conciliazione -> utilizzato da chi ha in carico minori di 14 anni o persone con disabilità e/o non autosufficienti ed è calcolato in base all'ISEE: 800 euro per persone con ISEE ≤ 20.000 euro o 400 euro per persone con ISEE superiore a 20.000 euro.

Qualora il destinatario ne facesse richiesta e risultasse idoneo al contributo, il **voucher di servizio** potrà essere erogato in un'unica soluzione solo se avrà raggiunto il 70% della frequenza delle attività previste nella PPA e sulla base di una graduatoria redatta secondo l'ISEE presentato al momento della candidatura, mentre il **voucher di conciliazione**, a seguito di presentazione di ulteriore documentazione richiesta, verrà erogato in 2 tranches, al raggiungimento del 30% delle attività della PPA e al raggiungimento del 70% delle attività della PPA.

AZIONI PREVISTE:

Il progetto offre opportunità di **FORMAZIONE** e/o **ATTIVITÀ DI TIPO INNOVATIVO ED INTERATTIVO** e/o **ATTIVITÀ DI POLITICHE ATTIVE DEL LAVORO** e/o di **TIROCINIO** che possano essere utili all'inserimento lavorativo per persone in cerca di occupazione o desiderosi di implementare le proprie competenze.

Viene proposta l'opportunità di sviluppare, aggiornare o valorizzare competenze pregresse, attraverso 3 strade:

FILONE 1 -> frequenza di **PERCORSO FORMATIVO + ATTIVITÀ DI POLITICHE ATTIVE DEL LAVORO + TIROCINIO** di 2 mesi di 30 ore alla settimana

FILONE 2 -> frequenza di **PERCORSO FORMATIVO** e/o **ATTIVITÀ INNOVATIVE E INTERATTIVE**

FILONE 3 -> frequenza di **PERCORSO FORMATIVO + LABORATORIO o OUTDOOR + TIROCINIO** di 2 mesi di 30 ore alla settimana

Si specifica che è necessario esprimere la preferenza per un solo percorso, scegliendo in alternativa tra uno dei diversi filoni proposti.

FILONE 1: i percorsi formativi proposti tra cui scegliere per candidarsi (le ore riportate sono comprensive delle attività di politica attiva del lavoro indicate):

- **ADDETTO ALLA SEGRETERIA AMMINISTRATIVA** (percorso rivolto a giovani under 35) + **ORIENTAMENTO DI GRUPPO + ORIENTAMENTO INDIVIDUALE** – sede: Padova - durata: 100 ore per 7 partecipanti
- **ADDETTO ALL'ASSEMBLAGGIO NEL SETTORE MANIFATTURIERO + ORIENTAMENTO DI GRUPPO + ORIENTAMENTO INDIVIDUALE** – sede: Este - durata: 98 ore per 7 partecipanti
- **E-COMMERCE SPECIALIST** (percorso rivolto a giovani under 35) + **ORIENTAMENTO DI GRUPPO** – sede: Padova - durata: 86 ore per 7 partecipanti
- **ADDETTO AL BACK OFFICE COMMERCIALE** (percorso rivolto a persone over 50) + **ORIENTAMENTO DI GRUPPO** – sede: Padova - durata: 86 ore per 7 partecipanti
- **ADDETTO ALLE VENDITE + ORIENTAMENTO DI GRUPPO** – sede: Due Carrare PD - durata: 86 ore per 7 partecipanti
- **COMPETENZE TRASVERSALI PER IL RICOLLOCAMENTO + ORIENTAMENTO DI GRUPPO + COACHING INDIVIDUALE + COUNSELLING INDIVIDUALE** – sede: Padova - durata: 94 ore per 7 partecipanti
- **ADDETTA CALZATURIERA - SPECIALIZZATA NELL'ORLATURA E FINISSAGGIO DI CALZATURE DI ALTA QUALITÀ** (percorso rivolto a donne) + **ORIENTAMENTO DI GRUPPO** – sede: Vigonza PD - durata: 126 ore per 7 partecipanti



FILONE 2: i percorsi formativi/attività innovative proposti tra cui scegliere per candidarsi (le ore riportate sono comprensive delle attività di politica attiva del lavoro indicate):

- **SOFT SKILLS (SELF EMPOWERMENT E CAPACITA' ORGANIZZATIVE + CREATIVE PROBLEM SOLVING LAB + ON - STAGE: COMUNICARE E RELAZIONARSI EFFICACEMENTE) + LE REGOLE DEL GIOCO: IL FUNZIONAMENTO DEL MERCATO DEL LAVORO** - sede: Padova - durata: 90 ore per 8 partecipanti
- **LABORATORI DEDICATI A PERSONE CON DISABILITÀ EX L.68/99, IN PARTICOLARE DISABILITÀ INTELLETTIVA (6 laboratori consecutivi di cucina, manutenzione del verde, pulizie, comunicazione, magazzino, vendite)** – sede: Cadoneghe PD – durata: 146 ore per 6 partecipanti
- **LABORATORIO LEGO SERIOUS PLAY + LE REGOLE DEL GIOCO: IL FUNZIONAMENTO DEL MERCATO DEL LAVORO + SUPPORTO ALL'INSERIMENTO LAVORATIVO** – sede: Padova – durata: 42 ore per 2 edizioni di 8 partecipanti
- **LABORATORIO ESPERIENZIALE + BOOTCAMP PER GIOVANI** (percorso rivolto a giovani under 35) – sede: Selvazzano Dentro PD – durata: 42 ore per 8 partecipanti
- **LABORATORIO ESPERIENZIALE + BOOTCAMP PER DONNE** (percorso rivolto a donne) – sede: Selvazzano Dentro PD – durata: 42 ore per 8 partecipanti
- **LABORATORIO ESPERIENZIALE AMBITO LOGISTICA + SUPPORTO ALL'INSERIMENTO LAVORATIVO** – sede: Padova – durata: 42 ore per 6 partecipanti
- **LABORATORIO ESPERIENZIALE AMBITO VENDITE + OUTDOOR TRAINING +SUPPORTO ALL'INSERIMENTO LAVORATIVO**– sede: Padova – durata: 58 ore per 6 partecipanti
- **LABORATORIO ESPERIENZIALE AMBITO SEGRETERIA AMMINISTRAZIONE E CONTABILITÀ + SUPPORTO ALL'INSERIMENTO LAVORATIVO** – sede: Padova – durata: 42 ore per 6 partecipanti
- **ELEVATOR CAMP LA VALORIZZAZIONE DELL'ESSER DONNA + COUNSELLING INDIVIDUALE** (percorso rivolto a donne) – sede: Camposampiero PD – durata: 50 ore per 8 partecipanti
- **ELEVATOR CAMP CRESCITA E INCLUSIONE DEI GIOVANI + COUNSELLING INDIVIDUALE** (percorso rivolto a giovani under 35) – sede: Monselice PD – durata: 50 ore per 8 partecipanti
- **MENTORING INDIVIDUALE E DI GRUPPO PROGETTO DI VITA + COUNSELLING INDIVIDUALE** (percorso rivolto a persone con disabilità L.68/99 o certificazione L.381/91) – sede: Selvazzano Dentro PD – durata: 34 ore per 10 partecipanti
- **MENTORING INDIVIDUALE E DI GRUPPO PER L'AUTOIMPREDITORIALITÀ** – sede: Padova – durata: 22 ore per 10 partecipanti
- **TECNICHE DI SALDATURA E CARPENTERIA METALLICA PER OVER 50 + SUPPORTO ALL'INSERIMENTO LAVORATIVO** (percorso rivolto a partecipanti over 50) – sede: Conselve PD – durata: 90 ore per 6 partecipanti
- **ADDETTO/A E-COMMERCE PER GIOVANI under 35 + SUPPORTO ALL'INSERIMENTO LAVORATIVO** – sede: Piove di Sacco PD – durata: 90 ore per 6 partecipanti
- **DIRITTI E STRUMENTI (percorso rivolto a persone segnalate dagli operatori del SIL) + LE REGOLE DEL GIOCO: IL FUNZIONAMENTO DEL MERCATO DEL LAVORO + COUNSELLING INDIVIDUALE** – sede: Padova – durata: 88 ore per 6 partecipanti

FILONE 3: i percorsi formativi proposti tra cui scegliere per candidarsi (le ore riportate sono comprensive delle attività di politica attiva del lavoro indicate):

- **ADDETTO ALL'ASSEMBLAGGIO MECCANICO + LABORATORIO ESPERIENZIALE INTELLIGENZA EMOTIVA** – sede: Padova – durata: 94 ore per 7 partecipanti
- **ADDETTO/A ALLE ATTIVITÀ DI MAGAZZINO + OUTDOOR - FUORI DI NOI + COUNSELLING INDIVIDUALE** – sede: Padova – durata: 90 ore per 7 partecipanti
- **ADDETTA AL CONFEZIONAMENTO PRODOTTI CHIMICO/COSMETICI + LABORATORIO TEAM WORKING E PROCESSI SNELLI** (percorso rivolto a donne) - sede: Monselice PD – durata: 98 ore per 7 partecipanti
- **ADDETTO ALLA SEGRETERIA 4.0 + LABORATORIO ESPERENZIALE DI TEAM COOKING + ORIENTAMENTO DI GRUPPO** – Sede: Cittadella PD - durata: 102 ore per 7 partecipanti

SEDI: Le attività formative e di accompagnamento si terranno presso sedi dislocate sulla Provincia di Padova, cercando di garantire a tutti i beneficiari la prossimità del servizio. L'elenco puntuale delle sedi è indicato a fianco a ciascun percorso.

PARTENARIATO: Facilita è un progetto promosso da Irecoop Veneto insieme ad Enti accreditati alla Formazione e/o ai Servizi al Lavoro della Regione Veneto (Adatta, Anapia, Ascom, Attivamente, CCS, CFP Francesco D'Assisi, Ciofs/FP Don Bosco, Città So.la.re., Consorzio Idea Agenzia per il Lavoro, Enaip Veneto, Ergon, Forema, Irpea, IsfidPrisma, Job Centre, Manpower, Talent Solutions, Politecnico Calzaturiero, Risorse Italia, Scuola Centrale Formazione, Synergie Italia, Umana, Umana Forma, Sinodé, Università di Padova) e con altri partner di rete importanti quali Comuni della Provincia di Padova, Associazioni di categoria (Assindustria, Confcooperative Padova e Veneto, Confcommercio, Legacoop), Azienda ULSS 6 Euganea, UTS Cisl Padova e Rovigo, Cgil Camera del lavoro territoriale di Padova, ACLI, ANMIL, e associazioni, cooperative sociali e imprese del territorio padovano.

DOMANDA DI AMMISSIONE: per poter partecipare alle selezioni **inviare entro il 22/02/2022 alle ore 9.30** via mail all'indirizzo irecoop.lavoro@irecoop.veneto.it (indicando nell'oggetto **"Progetto FACILITA"**) i seguenti documenti:

- ✓ scheda di adesione **specificando un solo percorso di interesse** e debitamente firmata per l'autorizzazione al trattamento dei dati personali
- ✓ curriculum vitae aggiornato con foto e autorizzazione al trattamento dei dati personali
- ✓ copia di un documento di identità e del codice fiscale ed eventuale permesso di soggiorno (se cittadino extra UE)
- ✓ Scheda anagrafico-professionale rilasciata dal Centro per l'Impiego (allegato obbligatorio)
- ✓ eventuale Certificazione ISEE ≤ 20.000 euro

SELEZIONI: i colloqui di selezione si svolgeranno **dal 22/02/2022 al 25/02/2022**

Per informazioni:

Irecoop Veneto – Via G. Savelli, 128 – 35129 Padova - Tel. 049 8076143 int. 2 – Fax 049 8076136
e-mail: irecoop.lavoro@irecoop.veneto.it – www.irecoop.veneto.it

Al link <https://www.irecoop.veneto.it/facilita/> troverete un video di presentazione del progetto e un catalogo dettagliato esplicativo di tutte le attività proposte.

SCHEDA DI ADESIONE PER PROGETTO FACILITA COD. 52-0001-73-2021

DATI ANAGRAFICI:

COGNOME _____ NOME _____
SESSO O M O F _____
Data di nascita _____ Luogo di Nascita _____
Stato di nascita _____
Codice fiscale _____
Stato civile _____
Indirizzo di residenza _____
Cap. _____
Comune _____ Prov. _____
Tel./Cell _____
Email _____
Domicilio (solo se diverso dalla residenza) _____

REQUISITI da direttiva 73/21:

DISOCCUPATO

e con almeno uno dei seguenti requisiti:

- senza un impiego regolarmente retribuito da almeno sei mesi;
- con un'età compresa tra i 15 e i 24 anni
- senza diploma di scuola media superiore o professionale (livello ISCED 3) o senza aver completato la formazione a tempo pieno da non più di due anni e non avere ancora ottenuto il primo impiego regolarmente retribuito;
- con più di 50 anni di età;
- adulto che vive solo con una o più persone a carico;

OCCUPATO

in almeno uno dei seguenti casi:

- in professioni o settori caratterizzati da un tasso di disparità uomo-donna che supera almeno del 25 % la disparità media uomo-donna in tutti i settori economici dello Stato membro interessato se il lavoratore interessato appartiene al genere sottorappresentato
- appartenente ad una minoranza etnica di uno Stato membro e con necessità di migliorare la propria formazione linguistica e professionale o la propria esperienza lavorativa per aumentare le prospettive di accesso ad un'occupazione stabile

PRIORITÀ:

- giovani (18-35 anni)
- donne
- adulti (over 50)

Beneficiario di ammortizzatori sociali? o sì o no

Se sì, quale? _____

Beneficiario Reddito di Cittadinanza? o sì o no

Altre informazioni: _____

Iscrizione ex L. 68/99

Attualmente partecipo ad un altro progetto finanziato (Assegno per il Lavoro, Work Experience, Lavori di pubblica utilità...)

Quale? _____

Soggetto appartenente a famiglie con ISEE < 20.000 euro

SCHEDA DI ADESIONE PER PROGETTO FACILITA COD. 52-0001-73-2021

Esprima una preferenza barrando il percorso d'interesse:

FILONE 1 -> PPA + PERCORSO FORMATIVO + ATTIVITA' DI POLITICHE ATTIVE DEL LAVORO + TIROCINIO:

- Addetto alla segreteria amministrativa (percorso rivolto a giovani under 35) - Padova
- Addetto all'assemblaggio nel settore manifatturiero - Este PD
- Addetto alla GDO - Padova
- E-commerce specialist (percorso rivolto a giovani under 35) - Padova
- Addetto al back office commerciale (percorso rivolto a persone over 50) - Padova
- Addetto alle vendite - Due Carrare PD
- Operatore della cura e pulizia di spazi e ambienti - Padova
- Competenze trasversali per il ricollocamento - Padova
- Addetta calzaturiera - specializzata nell'orlatura e finissaggio di calzature di alta qualità (percorso rivolto a donne) - Vigonza PD

FILONE 2 -> PPA + PERCORSO FORMATIVO/ LABORATORI/ OUTDOOR e/o ATTIVITA' INNOVATIVE E INTERATTIVE

- Social Skills + Le regole del gioco: il funzionamento del mercato del lavoro - Padova
- Laboratori dedicati a persone con disabilità ex L.68/99, in particolare disabilità intellettiva (6 laboratori consecutivi di cucina, manutenzione del verde, pulizie, comunicazione, magazzino, vendite) - Cadoneghe PD
- Laboratorio lego serious play + Le regole del gioco: il funzionamento del mercato del lavoro - Padova
- Laboratorio esperienziale + bootcamp per giovani (under 35) - Selvazzano Dentro PD
- Laboratorio esperienziale + bootcamp per donne (percorso rivolto a donne) - Selvazzano Dentro PD
- Laboratorio esperienziale ambito logistica + supporto all'inserimento lavorativo - Padova
- Laboratorio esperienziale ambito vendite + outdoor training + supporto all'inserimento lavorativo - Padova
- Laboratorio esperienziale segreteria amministrazione e contabilità + supp. inserimento lavorativo - PD
- Elevator camp la valorizzazione dell'esser donna + counselling individuale (donne) - Camposampiero PD
- Elevator camp crescita e inclusione dei giovani + counselling individuale (under 35) - Monselice PD
- Mentoring individuale e di gruppo progetto di vita + counselling individuale (percorso rivolto a persone con disabilità L.68/99 o certificazione L.381/91) - Selvazzano Dentro PD
- Mentoring individuale e di gruppo per l'autoimprenditorialità - Padova
- Tecniche di saldatura e carpenteria metallica per over 50 + supporto all'inserimento lavorativo - Conselve PD
- Addetto/a e-commerce per giovani 18-35 anni + supporto all'inserimento lavorativo - Piove di Sacco PD
- Diritti e strumenti (percorso per persone segnalate da operatori del SIL) + Le regole del gioco: il funzionamento del mercato del lavoro + counselling individuale - Padova

FILONE 3 -> PPA + PERCORSO FORMATIVO + LABORATORIO o OUTDOOR + TIROCINIO

- Addetto all'assemblaggio meccanico + laboratorio esperienziale intelligenza emotiva - Padova
- Addetto/a alle attività di magazzino + outdoor - fuori di noi + counselling - Padova
- Addetta al confezionamento prodotti chimico/cosmetici + laboratorio team working e processi snelli (percorso rivolto a donne) - Monselice PD
- Addetto alla segreteria 4.0 + laboratorio esperienziale di team cooking + orientamento di gruppo - Cittadella PD

	SGDP_INF/FIN: Allegato A	Rev. 01
	Informativa del Responsabile sul trattamento dei dati personali delle persone fisiche - per i destinatari e gli operatori coinvolti nelle attività approvate e finanziate dalla Regione del Veneto - <i>(ex art. 13, Regolamento 2016/679/UE - GDPR)</i>	Data: 21/02/2020

In base al Regolamento 2016/679/UE (*General Data Protection Regulation – GDPR*) “ogni persona ha diritto alla protezione dei dati di carattere personale che la riguardano”.

I trattamenti di dati personali sono improntati ai principi di correttezza, liceità e trasparenza, tutelando la riservatezza dell’interessato e i suoi diritti.

Il Titolare del trattamento è la Regione del Veneto / Giunta Regionale, con sede a Palazzo Balbi - Dorsoduro, 3901, 30123 – Venezia. Il Delegato al trattamento dei dati che La riguardano, ai sensi della DGR n. 596 del 08.05.2018 pubblicata sul BUR n. 44 del 11.05.2018, è il Direttore della Direzione Lavoro.

Il Responsabile della Protezione dei dati / *Data Protection Officer* designato dal Titolare del trattamento ha sede a Palazzo Sceriman, Cannaregio, 168, 30121 – Venezia. La casella mail, a cui potrà rivolgersi per le questioni relative ai trattamenti di dati che La riguardano, è: dpo@regione.veneto.it.

Ai sensi dell’articolo 28 del (*General Data Protection Regulation – GDPR*), **il Responsabile del trattamento è I.R.E.COOP VENETO** “che tratta dati personali per conto del Titolare del trattamento”, mettendo in atto misure tecniche ed organizzative adeguate in modo tale che il trattamento soddisfi i requisiti del Regolamento 2016/676/UE - GDPR e garantisca la tutela dei diritti dell’interessato (colui al quale i dati personali si riferiscono).

Il Responsabile del trattamento, previa autorizzazione della Regione del Veneto, può ricorrere, per l’esecuzione di specifiche attività di trattamento per conto del Titolare del trattamento, ai Partner Operativi del progetto approvato dall’Amministrazione regionale, quali Responsabili del trattamento dei dati personali (sub-responsabili), ai sensi dell’art. 28, par. 2 e par. 4, del Regolamento 2016/676/UE – GDPR.

Il “punto di contatto” del Responsabile del trattamento o il Responsabile della Protezione dei dati / *Data Protection Officer*, ove designato, a cui potrà rivolgersi per le questioni relative ai trattamenti di dati che La riguardano, è Ufficio Amministrazione, privacy@irecoop.veneto.it, I.r.e.coop Veneto - Via Savelli, 128 – 35129 Padova.

I dati personali sono trattati per l’espletamento dell’attività approvata e finanziata dall’Amministrazione regionale, D.G.R. n. 73/2021 di riferimento D.D.R. n. 411 del 31/05/2021, per le connesse finalità amministrative e contabili, nonché per assicurare lo svolgimento da parte dell’Amministrazione regionale delle funzioni di monitoraggio, valutazione, sorveglianza e controllo delle attività approvate e finanziate dalla stessa, mediante l’inserimento dei dati personali dei destinatari e degli operatori coinvolti nelle predette attività nell’applicativo informatico regionale denominato “A39 – Monitoraggio Allievi Web”. La base giuridica del trattamento (ai sensi degli articoli 6 e/o 9 del Regolamento 2016/679/UE) è rappresentata dal Reg. UE 1303/13 e dalla normativa nazionale ed europea di settore in materia di fondi strutturali.

I dati raccolti potranno essere trattati inoltre a fini di archiviazione (protocollo e conservazione documentale) nonché, in forma aggregata, a fini statistici, in conformità all’art. 89 del Regolamento 2016/679/UE – GDPR.

I dati personali, trattati da persone autorizzate, non saranno comunicati né diffusi, salvi i casi previsti dalla normativa vigente. La gestione dei dati è informatizzata e manuale.

Il periodo di conservazione, ai sensi dell’articolo 5, par. 1, lett. e) del Regolamento 2016/679/UE, è determinato in base alla vigente normativa nazionale ed europea di settore in materia di fondi strutturali e, in ogni caso, non supera il tempo necessario al conseguimento delle finalità per cui i dati sono raccolti e successivamente trattati.

Le competono i diritti previsti dal Regolamento 2016/679/UE e, in particolare, potrà chiedere al Titolare del trattamento l’accesso ai dati personali che La riguardano, la rettifica, l’integrazione o, ricorrendone gli estremi, la cancellazione o la limitazione del trattamento, ovvero opporsi al loro trattamento.

Ha diritto di proporre reclamo, ai sensi dell’articolo 77 del Regolamento 2016/679/UE, al Garante per la protezione dei dati personali con sede in Piazza di Monte Citorio n. 121, 00186 – ROMA, ovvero ad altra autorità europea di controllo competente.

Il conferimento dei dati è necessario per la Sua partecipazione all’attività approvata e finanziata dall’Amministrazione regionale, giusta/o DGR/DDR già citata/o, nonché per l’adempimento di obblighi di legge a cui è soggetto il Responsabile del trattamento, previsti da normative regionali, nazionali ed europee per l’accesso ai finanziamenti pubblici in materia di fondi strutturali (Reg. UE 1303/13). Il mancato conferimento dei dati personali non consentirà la partecipazione all’attività approvata e finanziata dall’Amministrazione regionale, giusta/o DGR/DDR di cui sopra.

DATA E LUOGO

FIRMA PER PRESA VISIONE
